

บทที่ 2

ผลการดำเนินการตามมาตรการป้องกันและแก้ไข ผลกระทบสิ่งแวดล้อม

บทที่ 2

ผลการดำเนินการตามมาตรการป้องกันและแก้ไขผลกระทบสิ่งแวดล้อม

2.1 การปฏิบัติตามมาตรการป้องกันและแก้ไขผลกระทบสิ่งแวดล้อม

โครงการโรงแรมบันยันทรี กระบี่ (ทับแขก) ตั้งอยู่เลขที่ 279 หมู่ที่ 3 ตำบลหนองทะเล อำเภอเมืองกระบี่ จังหวัดกระบี่ ปัจจุบันเปิดดำเนินการภายใต้ชื่อโรงแรมบันยันทรี กระบี่ โดยบริษัท อันดามัน รีสอร์ท แอสเสท จำกัด โครงการเป็นโครงการประกอบกิจการประเภทโรงแรม ประกอบด้วยอาคารทั้งสิ้นจำนวน 25 อาคาร มีห้องพักรวมทั้งสิ้น 72 ห้องพัก (81 ห้องนอน) แบ่งเป็นอาคารห้องพัก 13 อาคาร และอาคารส่วนบริการ 12 อาคาร ตั้งอยู่บน ขนาดที่ดิน 26-0-90.1 ไร่ หรือ 41,960.40 ตารางเมตร ทั้งนี้ โครงการเข้าข่ายที่จะต้องศึกษาและจัดทำรายงานการวิเคราะห์ผลกระทบสิ่งแวดล้อม ซึ่งโครงการได้ดำเนินการจัดทำรายงานฯ ส่งให้ สผ. พิจารณาจนได้รับความเห็นชอบ แล้วตาม หนังสือที่ ทส 1009.5/5261 ลงวันที่ 1 พฤษภาคม 2560 โดย หนังสือเห็นชอบได้กำหนดมาตรการป้องกัน และแก้ไขผลกระทบสิ่งแวดล้อมและมาตรการติดตามตรวจสอบผลกระทบสิ่งแวดล้อม เพื่อเป็นแนวทางให้โครงการ ปฏิบัติ รวมไปถึงเสนอรายงานผลการปฏิบัติตามมาตรการฯ ต่อหน่วยงานอนุญาต และหน่วยงานที่เกี่ยวข้อง รวมทั้ง สำนักงานนโยบายและแผนทรัพยากรธรรมชาติและสิ่งแวดล้อม (สผ.) ทุก 6 เดือนนั้น

บัดนี้ โครงการฯ ได้มอบหมายให้ บริษัท ซีโร เวสต์ จำกัด ดำเนินการติดตามตรวจสอบการปฏิบัติ ตามมาตรการป้องกันและแก้ไขผลกระทบสิ่งแวดล้อม โครงการโรงแรมบันยันทรี กระบี่ (ทับแขก) (ระยะดำเนินการ) ช่วงเดือน มกราคม – มิถุนายน 2565 ตามที่กำหนดไว้ในรายงานการวิเคราะห์ผลกระทบสิ่งแวดล้อม โดยเนื้อหาบทนี้ จะเป็นผลการปฏิบัติตามมาตรการป้องกันและแก้ไขผลกระทบสิ่งแวดล้อม ซึ่งทางบริษัท ซีโร เวสต์ ภูเก็ต จำกัด ทำ การตรวจประเมินด้วยวิธี Walk through Survey พร้อมทั้งรวบรวมเอกสารหลักฐานต่างๆ และภาพถ่ายประกอบผล การปฏิบัติตามมาตรการฯ

2.2 ผลการปฏิบัติตามมาตรการป้องกันและแก้ไขผลกระทบสิ่งแวดล้อม

ผลการติดตามตรวจสอบการปฏิบัติตามมาตรการป้องกันและแก้ไขผลกระทบสิ่งแวดล้อมของโครงการ ระหว่างเดือน มกราคม – มิถุนายน 2565 แสดงดังตารางที่ 2.2-1



ตารางที่ 2.2-1 มาตรการป้องกันและแก้ไขผลกระทบสิ่งแวดล้อม โครงการโรงแรมบันยันทรี กระบี่ (ทับแขก) (ระยะดำเนินการ)

องค์ประกอบทางสิ่งแวดล้อม	มาตรการป้องกันและแก้ไขผลกระทบสิ่งแวดล้อม	ผลการปฏิบัติและรายละเอียดการปฏิบัติตามมาตรการฯ √= ปฏิบัติ X= ไม่ได้ปฏิบัติ O= ปฏิบัติไม่ได้ ⊙ = ปฏิบัติได้แต่ไม่มีประสิทธิภาพ ● = ยังไม่ถึงเวลาปฏิบัติ	ปัญหา / อุปสรรค / แนวทางแก้ไข	เอกสารอ้างอิง	
1. ทรัพยากรสิ่งแวดล้อมทางกายภาพ					
1.1 สภาพภูมิประเทศ	-	-	-	-	
1.2 ทรัพยากรดินและการเกิดดินถล่ม	1. จัดให้มีพื้นที่สีเขียว ร้อยละ 57.96 โดยการปลูกหญ้าไม้พุ่ม และไม้ยืนต้นปกคลุมดินในพื้นที่โครงการ	√	โครงการจัดให้มีพื้นที่สีเขียวโดยการปลูกหญ้าไม้พุ่ม และไม้ยืนต้นปกคลุมดินในพื้นที่โครงการ	ปฏิบัติตามมาตรการ	ภาพที่ 2-1 พื้นที่สีเขียวภายในโครงการ
	2. จัดให้มีท่อระบายน้ำเส้นผ่านศูนย์กลาง 0.40 ม. และ 0.60 ม. และวางระบายน้ำรูปตัว U ความกว้าง 0.30 ม. ที่มีบ่อพักน้ำเป็น ระยะอยู่โดยรอบพื้นที่โครงการ โดยอาศัยแรงโน้มถ่วงของโลก (Gravity) ลงสู่บ่อหนึ่งน้ำ จากนั้นน้ำจะไหลผ่านตะแกรงคัดขยะเข้า สูบสูบน้ำก่อนสูบลงสู่ห้วยสาธารณะประโยชน์ (ห้วยทับแขก)ต่อไป	√	โครงการจัดให้มีท่อระบายน้ำและบ่อพักน้ำเป็นระยะ เพื่อไหลลงสู่บ่อหนึ่งน้ำภายในโครงการ ก่อนปล่อยลงสู่ห้วยทับแขกต่อไป	ปฏิบัติตามมาตรการ	ภาพที่ 2-2 ระบายน้ำฝนของโครงการในปัจจุบัน
1.3 ธรณีวิทยา การเกิดแผ่นดินไหว และการเกิดสึนามิ	1. จัดหาเส้นทางหนีภัยโดยมีป้ายบอกเป็นระยะไว้บริเวณโครงการเมื่อเกิดเหตุการณ์ภัยพิบัติขึ้นสามารถอพยพไปยังจุดรวมพลได้อย่าง รวดเร็ว และไม่เกิดการชุมนุม	√	โครงการจัดให้มีป้ายบอกทางหนีภัยไว้ภายในห้องพักรู้อย่าง และป้ายแจ้งให้หนีขึ้นที่สูง ป้ายบอกทั่วไปจุดรวมพลบริเวณใด และป้ายกำหนดจุดรวมพล	ปฏิบัติตามมาตรการ	ภาพที่ 2-3 ป้ายบอกเส้นทางหนีภัย จุดรวม พล และซ้อมดับเพลิง ประจำปี
	2. โครงการจัดให้มีพื้นที่จุดรวมพล 1 จุด บริเวณทิศตะวันออกของอาคาร 7 มีพื้นที่ 121.64 ตร.ม. คิดเป็นสัดส่วนของพื้นที่จุดรวมพลต่อผู้พักอาศัยภายในโครงการเท่ากับ 0.32 ตร.ม./คน หรือ 3.14 คน/ ตร.ม. เมื่อคิดผู้อยู่อาศัยในโครงการสูงสุด 382 คน (รวมพนักงาน)	√	โครงการมีการย้ายจุดรวมพลให้สูงขึ้นกว่าเดิมโดยยังคงสามารถรองรับคนได้เหมือนเดิม	ปฏิบัติตามมาตรการ	ภาพที่ 2-3 ป้ายบอกเส้นทางหนีภัย จุดรวม พล และซ้อมดับเพลิง ประจำปี

ตารางที่ 2.2-1(ต่อ) มาตรการป้องกันและแก้ไขผลกระทบสิ่งแวดล้อม โครงการโรงแรมบันยันทรี กระบี่ (ทับแขก) (ระยะดำเนินการ)

องค์ประกอบทางสิ่งแวดล้อม	มาตรการป้องกันและแก้ไขผลกระทบสิ่งแวดล้อม	ผลการปฏิบัติและรายละเอียดการปฏิบัติตามมาตรการฯ √= ปฏิบัติ X= ไม่ได้ปฏิบัติ O= ปฏิบัติไม่ได้ ⊙ = ปฏิบัติได้แต่ไม่มีประสิทธิภาพ ● = ยังไม่เริ่มเวลาปฏิบัติ		ปัญหา / อุปสรรค / แนวทางแก้ไข	เอกสารอ้างอิง
1.3 ธรณีวิทยา การเกิดแผ่นดินไหวและการเกิดสึนามิ (ต่อ)	3. โครงการจัดให้มีพื้นที่จุดหลบภัย 3 จุด ได้แก่ บริเวณทางเดินชั้น 3 ของอาคาร 2 ระยะเชิงทางเดิน ชั้น 2 ของอาคาร 3 และระยะเชิง ทางเดินชั้น2 ของอาคาร 5 รวมขนาดพื้นที่ทั้งสิ้น 218 ตร.ม. คิดเป็น สัดส่วนของพื้นที่จุดรวมพลต่อผู้พักอาศัยภายในโครงการเท่ากับ 0.57 ตร.ม./คน หรือ 1.75 คน/ตร.ม. เมื่อคิดผู้อยู่อาศัยในโครงการสูงสุด 382 คน (รวมพนักงาน)	√	โครงการได้เตรียมจุดหลบภัย 3 จุด ได้แก่ บริเวณทางเดินชั้น 3 ของอาคาร2 ระยะเชิงทางเดิน ชั้น 2 ของอาคาร 3 และระยะเชิงทางเดินชั้น2 ของอาคาร 5 แต่เพื่อป้องกันการสับสนของผู้ใช้บริการ โครงการจึงให้หนีไปยังจุดรวมพล เพียงจุดเดียว	ปฏิบัติตามมาตรการ	ภาพที่ 2-3 ป้ายบอกเส้นทางหนีภัย จุดรวม พล และซ้อมดับเพลิง ประจำปี
	4. เตรียมพร้อมประสานงานกับหน่วยงานที่รับผิดชอบหากเกิดกรณีพิบัติภัย ได้แก่ หน่วยงานบรรเทาสาธารณภัยเพื่อให้ความช่วยเหลือ เจ้าหน้าที่ฝ่ายต่างๆ และผู้พักอาศัยในการอพยพออกจากอาคาร ได้ ทันทันที	√	โครงการจัดให้มีเจ้าหน้าที่เตรียมพร้อมประสานงานกับหน่วยงานที่รับผิดชอบหากเกิดกรณีพิบัติภัย ได้แก่ หน่วยงานบรรเทาสาธารณภัยเพื่อให้ความช่วยเหลือเจ้าหน้าที่ฝ่ายต่างๆ และผู้พักอาศัยในการอพยพออกจาก อาคารได้ทันที	ปฏิบัติตามมาตรการ	-
	5. จัดป้ายประชาสัมพันธ์หรือจัดทำแผ่นพับประชาสัมพันธ์เพื่อให้ความรู้ด้านการปฏิบัติกรณีเกิดกรณีพิบัติภัยแก่เจ้าหน้าที่ฝ่ายต่างๆ และผู้พักอาศัยในโครงการ	√	โครงการมีการติดป้ายผังเส้นทางหนีภัยภายในห้องพักทุกห้อง	ปฏิบัติตามมาตรการ	ภาพที่ 2-3 ป้ายบอกเส้นทางหนีภัย จุดรวม พล และซ้อมดับเพลิงประจำปี
	6. จัดให้มีการซ้อมแผนอพยพเพื่อความปลอดภัยของเจ้าหน้าที่ฝ่ายต่างๆ และผู้พักอาศัยในโครงการด้วยหรือหากจังหวัดมีการฝึกซ้อม อพยพหนีภัย เจ้าหน้าที่ฝ่ายต่างๆ ของโครงการจะต้องเข้าร่วมการฝึก ดังกล่าวด้วยเพื่อให้เกิดความเข้าใจและปฏิบัติได้ถูกต้องเมื่อเกิดเหตุการณ์จริงขึ้น โดยกำหนดให้ใช้แผนในการอพยพผู้พักอาศัย ภายในอาคารออกนอกตัวอาคารเช่นเดียวกับแผนอพยพหนีไฟ และให้มีการซักซ้อมอย่างน้อยปีละครั้ง	√	โครงการมีการซ้อมดับเพลิง และอพยพหนีภัย อย่างน้อยปีละ 1 ครั้ง	ปฏิบัติตามมาตรการ	ภาพที่ 2-3 ป้ายบอกเส้นทางหนีภัย จุดรวม พล และซ้อมดับเพลิงประจำปี

ตารางที่ 2.2-1(ต่อ) มาตรการป้องกันและแก้ไขผลกระทบสิ่งแวดล้อม โครงการโรงแรมบันยันทรี กระบี่ (ทับแขก) (ระยะดำเนินการ)

องค์ประกอบทางสิ่งแวดล้อม	มาตรการป้องกันและแก้ไขผลกระทบสิ่งแวดล้อม	ผลการปฏิบัติและรายละเอียดการปฏิบัติตามมาตรการฯ √= ปฏิบัติ X= ไม่ได้ปฏิบัติ O= ปฏิบัติไม่ได้ ⊙ = ปฏิบัติได้แต่ไม่มีประสิทธิภาพ ● = ยังไม่เริ่มเวลาปฏิบัติ		ปัญหา / อุปสรรค / แนวทางแก้ไข	เอกสารอ้างอิง
1.3 ธรณีวิทยา การเกิดแผ่นดินไหว และเกิดดินสไล (ต่อ)	7. ออกแบบการก่อสร้างให้เป็นไปตามมาตรฐานของกรมโยธาธิการและผังเมืองและมาตรฐานการออกแบบอาคารที่สภาวิศวกรรับรอง	√	โครงการมีการก่อสร้างให้เป็นไปตามมาตรฐานของกรมโยธาธิการและผังเมืองและมาตรฐานการออกแบบอาคารที่สภาวิศวกรรับรอง	ปฏิบัติตามมาตรการ	ภาคผนวก ข-2 หนังสือขออนุญาต/ รับรอง การก่อสร้าง
	8. โครงการต้องจัดการก่อสร้างโดยปฏิบัติตามข้อกำหนดของท้องถิ่นอย่างเคร่งครัด	√	โครงการมีการก่อสร้างโดยปฏิบัติตามข้อกำหนดของท้องถิ่นอย่างเคร่งครัด	ปฏิบัติตามมาตรการ	ภาคผนวก ข-2 หนังสือขออนุญาต/ รับรอง การก่อสร้าง
1.4 คุณภาพอากาศ	1. ดัดป้ายให้ผู้พักอาศัยดับเครื่องยนต์ในกรณี ไม่มีการขับเคลื่อน เช่น กรณีจอดรถผู้พักอาศัยคนอื่น และลดความเร็วของยานพาหนะภายใน โครงการเพื่อลดปัญหาเรื่องฝุ่นฟุ้งกระจาย	√	โครงการมีการติดป้าย จอดรถกรุณาดับเครื่องยนต์ บริเวณที่จอดรถ	ปฏิบัติตามมาตรการ	ภาพที่ 2-4 ป้ายจอดรถกรุณาดับเครื่องยนต์
	2. จัดพื้นที่สีเขียวโดยรอบพื้นที่โครงการ รวมทั้งดูแลรักษาและเพิ่มพื้นที่สีเขียวบริเวณพื้นที่ว่างเพื่อช่วยลดซับมลสารที่เกิดจาก ยานพาหนะที่เข้ามาในพื้นที่โครงการ	√	โครงการจัดให้มีพื้นที่สีเขียวโดยการปลูกหญ้าไม้พุ่ม และ ไม้ยืนต้นปกคลุมดินในพื้นที่โครงการ และจัดให้มีเจ้าหน้าที่ดูแลพื้นที่สีเขียวให้มีความสมบูรณ์อยู่เสมอ	ปฏิบัติตามมาตรการ	ภาพที่ 2-1 พื้นที่สีเขียวภายในโครงการ ภาพที่ 2-5 เจ้าหน้าที่ดูแลพื้นที่สีเขียว
	3. จำกัดความเร็วของรถภายในโครงการ เพื่อป้องกันการฟุ้งกระจายของฝุ่นบริเวณผิวถนน โดยติดป้ายจำกัดความเร็ว	√	โครงการมีการติดป้ายจำกัดความเร็วไม่เกิน 30 กม./ชม. บริเวณถนนทางเข้าโครงการ	ปฏิบัติตามมาตรการ	ภาพที่ 2-6 ป้ายจำกัดความเร็วและเจ้าหน้าที่ ทำความสะอาดถนน
	4. ทำความสะอาดถนนภายในโครงการ โดยการล้างถนนเป็นประจำเพื่อป้องกันการฟุ้งกระจายของฝุ่นบริเวณผิวถนน	√	โครงการจัดให้มีเจ้าหน้าที่ทำความสะอาดถนนภายในโครงการอย่างสม่ำเสมอ	ปฏิบัติตามมาตรการ	-
1.5 เสียงและความสั่นสะเทือน	1. จำกัดความเร็วของรถยนต์ภายในพื้นที่โครงการ ให้ไม่เกิน 30 กม./ชม.	√	โครงการมีการติดป้ายจำกัดความเร็วไม่เกิน 30 กม./ชม. บริเวณถนนทางเข้าโครงการ	ปฏิบัติตามมาตรการ	ภาพที่ 2-6 ป้ายจำกัดความเร็วและเจ้าหน้าที่ ทำความสะอาดถนน

ตารางที่ 2.2-1(ต่อ) มาตรการป้องกันและแก้ไขผลกระทบสิ่งแวดล้อม โครงการโรงแรมบันยันทรี กระบี่ (ทับแขก) (ระยะดำเนินการ)

องค์ประกอบทางสิ่งแวดล้อม	มาตรการป้องกันและแก้ไขผลกระทบสิ่งแวดล้อม	ผลการปฏิบัติและรายละเอียดการปฏิบัติตามมาตรการฯ √= ปฏิบัติ X= ไม่ได้ปฏิบัติ O= ปฏิบัติไม่ได้ ⊙ = ปฏิบัติได้แต่ไม่มีประสิทธิภาพ ● = ยังไม่ถึงเวลาปฏิบัติ		ปัญหา / อุปสรรค / แนวทางแก้ไข	เอกสารอ้างอิง
1.5 เสียงและความสั่นสะเทือน (ต่อ)	2. ทำป้ายประชาสัมพันธ์ให้ดับเครื่องยนต์เมื่อจอดรถ	√	โครงการมีการติดป้าย จอดรถกรุณาดับเครื่องยนต์ บริเวณที่จอดรถ	ปฏิบัติตามมาตรการ	ภาพที่ 2-4 ป้ายจอดรถกรุณาดับเครื่องยนต์
	3. ปลุกต้นไม้ขึ้นต้นเป็นรั้วกันเสียงโดยรอบโครงการ	√	โครงการมีการปลุกต้นไม้เป็นรั้วกันเสียงรอบโครงการ	ปฏิบัติตามมาตรการ	ภาพที่ 2-7 ลักษณะรั้วต้นไม้ตามแนวเขตที่ดิน
2. ทรัพยากรสิ่งแวดล้อมทางชีวภาพ					
2.1 นิเวศวิทยาทางบก	1. จัดให้มีแนวรั้วบริเวณพื้นที่โครงการ	√	โครงการมีการปลุกต้นไม้เป็นรั้วรอบโครงการ	ปฏิบัติตามมาตรการ	ภาพที่ 2-7 ลักษณะรั้วต้นไม้ตามแนวเขตที่ดิน
	2. ประชาสัมพันธ์หรือแจ้งให้ทราบถึงข้อควรปฏิบัติตามกฎระเบียบของทางอุทยานฯกำหนดไว้อย่างเคร่งครัด	√	โครงการมีการประชาสัมพันธ์หรือแจ้งให้ทราบถึงข้อควรปฏิบัติตามกฎระเบียบของทางอุทยานฯ กำหนดไว้อย่างเคร่งครัด	ปฏิบัติตามมาตรการ	ภาพที่ 2-8 ประชาสัมพันธ์แหล่งท่องเที่ยว ใกล้กับโครงการ
	3. ห้ามเข้าไปในพื้นที่อุทยาน ฯ โดยไม่ได้รับอนุญาต	√	อุทยานฯ สามารถเข้าไปได้เมื่อได้รับอนุญาต	ปฏิบัติตามมาตรการ	ภาพที่ 2-8 ประชาสัมพันธ์แหล่งท่องเที่ยว ใกล้กับโครงการ
	4. รณรงค์ลดการใช้ถุงพลาสติก เพื่อลดปัญหา ลดขยะ ตามนโยบายของอุทยานแห่งชาติหาดนพรัตน์ธารา-หมู่เกาะพีพี จังหวัดกระบี่	√	โครงการมีการรณรงค์ลดการใช้ถุงพลาสติก เพื่อลดปัญหา ลดขยะ	ปฏิบัติตามมาตรการ	ภาพที่ 2-11 การจัดการขยะของโครงการ
	5. กำหนดกิจกรรมการเดินป่าศึกษาธรรมชาติเป็นทางเลือกหนึ่งในการทำกิจกรรมระหว่างการเข้าพักโครงการ เพื่อส่งเสริมการท่องเที่ยว	√	โครงการมีการจัดกิจกรรมการเดินป่าศึกษาธรรมชาติเป็นทางเลือกหนึ่งในการทำกิจกรรมระหว่างการเข้าพักโครงการ	ปฏิบัติตามมาตรการ	ภาพที่ 2-8 ประชาสัมพันธ์แหล่งท่องเที่ยว ใกล้กับโครงการ

ตารางที่ 2.2-1(ต่อ) มาตรการป้องกันและแก้ไขผลกระทบสิ่งแวดล้อม โครงการโรงแรมบันยันทรี กระบี่ (ทับแขก) (ระยะดำเนินการ)

องค์ประกอบทางสิ่งแวดล้อม	มาตรการป้องกันและแก้ไขผลกระทบสิ่งแวดล้อม	ผลการปฏิบัติและรายละเอียดการปฏิบัติตามมาตรการฯ √= ปฏิบัติ X= ไม่ได้ปฏิบัติ ○= ปฏิบัติไม่ได้ ⊙ = ปฏิบัติได้แต่ไม่มีประสิทธิภาพ ● = ยังไม่ลงมือปฏิบัติ		ปัญหา / อุปสรรค / แนวทางแก้ไข	เอกสารอ้างอิง
2.2 นิเวศวิทยาทางน้ำ	1. โครงการจัดให้มีระบบบำบัดน้ำเสียชนิดเติมอากาศเสียตะกอนเวียนกลับ (Aeration Activated Sludge Process, A/S) บริเวณชั้น ได้ดินอาคาร 5 เพื่อรองรับน้ำเสียทั้งหมดที่เกิดขึ้นในโครงการ 88.70 ลบ.ม./วัน โดยระบบบำบัดน้ำเสีย จำนวน 1 ชุด สามารถรองรับน้ำเสียได้ 120 ลบ.ม./วัน และมีประสิทธิภาพในการบำบัดให้ค่า BOD (ออก) 20 มก./ล.	√	โครงการมีการเปลี่ยนที่ตั้งระบบบำบัดน้ำเสีย จากชั้น ได้ดินอาคาร 5 (ปัจจุบันเรียกอาคาร C) ไปอยู่ บริเวณด้านข้าง อาคาร 2 (ปัจจุบันเรียก อาคาร BOH) โดยเป็นระบบบำบัดน้ำเสียแบบเติมอากาศเสียตะกอนเวียน กลับ (AS) และจัดให้มีระบบน้ำที่ผ่านการบำบัดแล้วมารดต้นไม้	ปฏิบัติตามมาตรการ	ภาพที่ 2-9 ระบบบำบัดน้ำเสียของโครงการ
	2. น้ำทิ้งของโครงการที่ผ่านการบำบัดแล้ว จะนำไปใช้รดน้ำต้นไม้ภายในพื้นที่โครงการด้วยการรดน้ำแบบก๊อกสนาม โดยโครงการ สามารถนำน้ำเสียที่ผ่านการบำบัดแล้วมาใช้ประโยชน์โดยการรดน้ำต้นไม้ภายในพื้นที่โครงการได้ทั้งหมด ไม่มีการปล่อยออกสู่สาธารณะ (Zero Discharge)	√	โครงการจัดให้มีระบบน้ำที่ผ่านการบำบัดแล้วมารดต้นไม้แบบน้ำหยด และแบบสปริงเกอร์	ปฏิบัติตามมาตรการ	ภาพที่ 2-9 ระบบบำบัดน้ำเสียของโครงการ
	3. โครงการออกแบบให้มีท่อระบายน้ำเส้นผ่านศูนย์กลาง 0.4 ม.และ 0.6 ม. และวางระบายน้ำรูปตัวยู ความกว้าง 0.3 ม. ที่มีบ่อพัก น้ำเป็นระยะอยู่โดยรอบพื้นที่โครงการ โดยอาศัยแรงโน้มถ่วงของโลก (Gravity)	√	โครงการจัดให้มีท่อระบายน้ำและบ่อบักน้ำเป็นระยะ เพื่อไหลลงสู่บ่อหน่วงน้ำภายในโครงการ ก่อนปล่อยลงสู่ห้วยทับแขกต่อไป	ปฏิบัติตามมาตรการ	ภาพที่ 2-2 ระบายน้ำฝนของโครงการใน ปัจจุบัน
	4. จัดให้มีการหน่วงน้ำภายในบ่อหน่วงน้ำ จำนวน 4 บ่อโดยบ่อที่ 1 มีปริมาตร 320 ลบ.ม. บ่อที่ 2 มีปริมาตร 200 ลบ.ม. บ่อที่ 3 มีปริมาตร 35 ลบ.ม. บ่อที่ 4 ปริมาตร 40 ลบ.ม. โดยจัดให้มีเครื่องสูบน้ำเพื่อควบคุมอัตราการระบายน้ำไม่ให้มีค่าเกินอัตราการระบายน้ำ ก่อนการพัฒนาโครงการ	√	โครงการจัดให้มีบ่อหน่วงน้ำจำนวน 4 บ่อ และจัดให้มีท่อระบายน้ำออกให้มีความเกินอัตราการระบายน้ำ ก่อนการพัฒนาโครงการ	ปฏิบัติตามมาตรการ	ภาพที่ 2-2 ระบายน้ำฝนของโครงการใน ปัจจุบัน

ตารางที่ 2.2-1(ต่อ) มาตรการป้องกันและแก้ไขผลกระทบสิ่งแวดล้อม โครงการโรงแรมบันยันทรี กระบี่ (ทับแขก) (ระยะดำเนินการ)

องค์ประกอบทางสิ่งแวดล้อม	มาตรการป้องกันและแก้ไขผลกระทบสิ่งแวดล้อม	ผลการปฏิบัติและรายละเอียดการปฏิบัติตามมาตรการฯ		ปัญหา / อุปสรรค / แนวทางแก้ไข	เอกสารอ้างอิง
		√ = ปฏิบัติ	× = ไม่ได้ปฏิบัติ		
		⊙ = ปฏิบัติได้แต่ไม่มีประสิทธิภาพ	● = ยังไม่ลงมือปฏิบัติ		
2.2 นิเวศวิทยาทางน้ำ (ต่อ)	5. โครงการจัดให้มีพื้นที่สีเขียวคลุมดิน 24,322 ตร.ม. หรือประมาณร้อยละ 57.96 ของพื้นที่โครงการ	√	โครงการจัดให้มีพื้นที่สีเขียวโดยการปลูกหญ้าไม้พุ่ม และไม้ยืนต้นปกคลุมดินในพื้นที่โครงการ	ปฏิบัติตามมาตรการ	ภาพที่ 2-1 พื้นที่สีเขียวภายในโครงการ
	6. โครงการจะแสดงขอบเขตของห้วยสาธารณะประโยชน์(ห้วยทับแขก) ให้ชัดเจน โดยการปลูกไม้พุ่มตลอดแนว และไม่นำมาใช้ประโยชน์ส่วนตน	√	โครงการมีการแสดงขอบเขตของห้วยทับแขก โดยมีการปลูกต้นไม้เป็นแนวโดยไม่ได้ห้ามบุคคลภายนอกเข้ามาใช้น้ำแต่อย่างใด	ปฏิบัติตามมาตรการ	ภาพที่ 2-10 ห้วยทับแขกที่ไหลผ่านในโครงการ
	7. โครงการจะไม่ตัดป่าห้ามเข้า หรือกระทำการใดๆ ซึ่งแสดงความเป็นเจ้าของบริเวณห้วยสาธารณะประโยชน์ (ห้วยทับแขก) และไม่ปิด กั้นบุคคลภายนอกหรือประชาชนทั่วไปเข้าถึงและใช้ประโยชน์บริเวณ ห้วยสาธารณะประโยชน์ (ห้วยทับแขก)	√	โครงการจะไม่ตัดป่าห้ามเข้า หรือกระทำการใดๆ ซึ่งแสดงความเป็นเจ้าของบริเวณห้วยทับแขก	ปฏิบัติตามมาตรการ	ภาพที่ 2-10 ห้วยทับแขกที่ไหลผ่านในโครงการ
	8. จัดให้มีการปลูกไม้พุ่ม ได้แก่ ต้นข่อย ตามแนวเขตที่ดิน และปลูกต้นไม้ ได้แก่ ต้นมะพร้าว ต้นสนทะเล ต้นนนทรีป่า ต้นกระทิง ต้นสาเก และต้นจิกทะเล เพื่อเป็นแนวรั้ว Buffer บริเวณพื้นที่ติดห้วย สาธารณะประโยชน์ (ห้วยทับแขก) โดยปลูกต้นข่อย	√	โครงการมีการแสดงขอบเขตของห้วยทับแขก โดยมีการปลูกต้นไม้เป็นแนวโดยไม่ได้ห้ามบุคคลภายนอกเข้ามาใช้น้ำแต่อย่างใด	ปฏิบัติตามมาตรการ	ภาพที่ 2-10 ห้วยทับแขกที่ไหลผ่านในโครงการ
	9. ให้ความร่วมมือกับหน่วยงานท้องถิ่น หากมีการปรับปรุงภูมิทัศน์บริเวณห้วยสาธารณะประโยชน์ (ห้วยทับแขก)	√	ในกรณีที่องค์กรปกครองส่วนท้องถิ่นขอความร่วมมือในการปรับปรุงห้วยทับแขก โครงการจะให้ความร่วมมืออย่างเต็มที่	ปฏิบัติตามมาตรการ	-
2.3 นิเวศวิทยาทางทะเล	1. โครงการจะไม่ตัดป่าห้ามเข้า หรือกระทำการใดๆ ซึ่งแสดงความเป็นเจ้าของบริเวณหาดทรายชายทะเล (หาดทับแขก) และไม่ปิดกั้น บุคคลภายนอกหรือประชาชนทั่วไปเข้าถึงและใช้ประโยชน์บริเวณ หาดทรายชายทะเล (หาดทับแขก)	√	โครงการไม่มีการตัดป่าห้ามเข้าหาดทับแขกบริเวณด้านหน้าโครงการ	ปฏิบัติตามมาตรการ	-



ตารางที่ 2.2-1(ต่อ) มาตรการป้องกันและแก้ไขผลกระทบสิ่งแวดล้อม โครงการโรงแรมบันยันทรี กระบี่ (ทับแขก) (ระยะดำเนินการ)

องค์ประกอบทางสิ่งแวดล้อม	มาตรการป้องกันและแก้ไขผลกระทบสิ่งแวดล้อม	ผลการปฏิบัติและรายละเอียดการปฏิบัติตามมาตรการฯ √= ปฏิบัติ X= ไม่ได้ปฏิบัติ ○= ปฏิบัติไม่ได้ ⊙ = ปฏิบัติได้แต่ไม่มีประสิทธิภาพ ● = ยังไม่ลงมือปฏิบัติ		ปัญหา / อุปสรรค / แนวทางแก้ไข	เอกสารอ้างอิง
2.3 นิเวศวิทยาทางทะเล (ต่อ)	2. จัดให้มีถังขยะบริเวณพื้นที่ก่อสร้างขนาด 240 ลิตร จำนวน 12 ถัง แยกเป็นถังขยะเปียกและถังขยะแห้งอย่างละ 4 ถัง ถังขยะรีไซเคิล และขยะอันตราย อย่างละ 2 ถัง ปริมาตรกักเก็บของถังขยะรวม 2,880 ลิตร ซึ่งสามารถรองรับขยะมูลฝอยได้มากกว่า 6 วัน	√	ในช่วงก่อสร้าง โครงการได้จัดให้มี 240 ลิตร จำนวน 12 ถัง แยกเป็นถังขยะเปียกและถังขยะแห้งอย่างละ 4 ถัง ถังขยะรีไซเคิลและขยะอันตราย อย่างละ 2 ถัง ปัจจุบันจัดให้มีห้องพักขยะรวมของโครงการไว้ได้อาคาร 2	ปฏิบัติตามมาตรการ	ภาพที่ 2-11 การจัดการขยะของโครงการ
	3. รมรงค์ให้ผู้เข้าพักอาศัยทิ้งขยะลงถังรองรับมูลฝอยที่โครงการจัดเตรียมให้เท่านั้น โดยแยกเป็นขยะเปียก ขยะแห้ง ขยะอันตราย และขยะรีไซเคิล	√	โครงการมีการแจกมือถือที่มี Application รมรงค์เรื่องการจัดการขยะให้กับผู้เข้ามาเข้าพัก ทุกห้อง	ปฏิบัติตามมาตรการ	ภาพที่ 2-11 การจัดการขยะของโครงการ
	4. จัดให้พนักงานคอยดูแล เก็บขยะ และทำความสะอาดบริเวณหน้าหาดทับแขกเป็นประจำ	√	โครงการจัดให้มีเจ้าหน้าที่คอยดูแล เก็บขยะ และทำความสะอาดบริเวณหน้าหาดทับแขกเป็นประจำ	ปฏิบัติตามมาตรการ	ภาพที่ 2-12 เจ้าหน้าที่ทำความสะอาดหาดทับแขก
	5. ดิคำยรมรงค์ให้ผู้เข้ามาใช้ประโยชน์ช่วยกันรักษาความสะอาดบริเวณชายหาด	√	โครงการมีการแจกมือถือที่มี Application รมรงค์เรื่องการจัดการขยะให้กับผู้เข้ามาเข้าพักทุกห้อง	ปฏิบัติตามมาตรการ	ภาพที่ 2-11 การจัดการขยะของโครงการ
	6. จัดให้มีเจ้าหน้าที่รักษาความปลอดภัยแก่ผู้พักอาศัยในโครงการ	√	โครงการจัดให้มีเจ้าหน้าที่รักษาความปลอดภัยแก่ผู้พักอาศัยในโครงการตลอด 24 ชั่วโมง	ปฏิบัติตามมาตรการ	ภาพที่ 2-13 การรักษาความปลอดภัยของโครงการ
3. คุณค่าการใช้ประโยชน์ของมนุษย์					
3.1 การใช้ประโยชน์ที่ดิน					
3.1.1 การใช้ประโยชน์ที่ดินในปัจจุบัน					
3.1.2 การใช้ประโยชน์ที่ดินตามผังเมืองรวมจังหวัดกระบี่					
3.1.3 ที่ตั้งโครงการตามประกาศกระทรวงทรัพยากรธรรมชาติและสิ่งแวดล้อมเรื่องกำหนดเขตพื้นที่และมาตรการคุ้มครองสิ่งแวดล้อมในท้องที่อำเภออ่าวลึก อำเภอเมืองกระบี่ อำเภอเหนือคลอง อำเภอลองท่อม และอำเภอเกาะลันตาจังหวัดกระบี่ พ.ศ. 2559					

ตารางที่ 2.2-1(ต่อ) มาตรการป้องกันและแก้ไขผลกระทบสิ่งแวดล้อม โครงการโรงแรมบันยันทรี กระบี่ (ทับแขก) (ระยะดำเนินการ)

องค์ประกอบทางสิ่งแวดล้อม	มาตรการป้องกันและแก้ไขผลกระทบสิ่งแวดล้อม	ผลการปฏิบัติและรายละเอียดการปฏิบัติตามมาตรการฯ		ปัญหา / อุปสรรค / แนวทางแก้ไข	เอกสารอ้างอิง
√= ปฏิบัติ X= ไม่ได้ปฏิบัติ ○= ปฏิบัติไม่ได้ ◎ = ปฏิบัติได้แต่ไม่มีประสิทธิภาพ ● = ยังไม่ถึงเวลาปฏิบัติ					
3.1.4 การใช้ประโยชน์ที่ดินตามกฎหมายกำหนดบริเวณห้ามก่อสร้าง คัดแปลง หรือเปลี่ยนการใช้อาคารบางชนิดหรือบางประเภทในพื้นที่บางส่วนของที่อำเภอเกาะลันตา อำเภอลองท่อม อำเภอเมืองกระบี่ อำเภอลองเหนือ และอำเภออ่าวลึก จังหวัดกระบี่ พ.ศ. 2547 และฉบับที่ 2 พ.ศ. 2550					
3.2 การคมนาคมขนส่ง	1. จัดให้มีระบบการจราจรที่ปลอดภัย โดยติดตั้งป้ายแสดงทิศทางการเดินรถเข้า-ออกภายในพื้นที่โครงการ	√	โครงการอยู่ในระหว่างดำเนินการติดป้ายแสดงทิศทางการเดินรถ เข้า-ออก ภายในโครงการและที่จอดรถ	ตารางที่ 4-2	-
	2. ติดตั้งป้ายจำกัดความเร็วภายในพื้นที่โครงการ	√	โครงการมีการติดป้ายจำกัดความเร็วไม่เกิน 30 กม./ชม. บริเวณถนนทางเข้าโครงการ	ปฏิบัติตามมาตรการ	ภาพที่ 2-6 ป้ายจำกัดความเร็วและเจ้าหน้าที่ ทำความสะอาดถนน
	3. ควบคุมการจราจรบริเวณทางเข้า – ออกพื้นที่โครงการ โดยจัดให้มีเจ้าหน้าที่รักษาความปลอดภัยคอยควบคุมและตรวจรถเข้า-ออก ตลอดเวลา	√	โครงการจัดให้มีเจ้าหน้าที่อำนวยความสะดวกบริเวณทางเข้า-ออกของโครงการ	ปฏิบัติตามมาตรการ	ภาพที่ 2-13 การรักษาความปลอดภัยของ โครงการ
	4. จัดให้มีระบบไฟฟ้าส่องสว่าง บริเวณทางเข้า – ออกโครงการ และทางจราจรให้เพียงพอ	√	โครงการจัดให้มีระบบไฟฟ้าส่องสว่าง บริเวณทางเข้า – ออกโครงการ และทางจราจรภายในโครงการ	ปฏิบัติตามมาตรการ	ภาพที่ 2-14 ไฟส่องสว่างภายในโครงการใน เวลากลางคืน
	5. จัดให้มีที่จอดรถยนต์จำนวน 75 คัน เพื่อเป็นการป้องกันไม่ให้รถของผู้พักอาศัยในโครงการจอดกีดขวางเส้นทางการจราจรภายนอก โครงการ	√	โครงการจัดให้มีที่จอดรถสำหรับผู้เข้ามาใช้บริการ	ปฏิบัติตามมาตรการ	ภาพที่ 2-15 ที่จอดรถภายในโครงการ
	6. ห้ามจอดรถทุกชนิดบริเวณทางเข้าออก และบริเวณไหล่ทางเพื่อป้องกันการกีดขวางจราจร	√	โครงการจัดให้มีเจ้าหน้าที่ตรวจสอบห้ามไม่ให้จอดรถทุกชนิดบริเวณทางเข้าออก และบริเวณไหล่ทางบนถนนด้านหน้าโครงการ	ปฏิบัติตามมาตรการ	-
	7. ติดตั้งป้ายโครงการ ลูกศรแสดงทิศทางการจราจรเข้า – ออกโครงการ ที่สามารถมองเห็นได้ชัดเจนและในระยะทางที่จะชะลอรถ ได้ทันก่อนเข้าสู่โครงการได้อย่างปลอดภัย	√	โครงการมีการติดตั้งป้ายชื่อโครงการให้สามารถมองเห็นได้แต่ไกล และชะลอรถเพื่อเข้าสู่โครงการ ได้อย่างปลอดภัย	ปฏิบัติตามมาตรการ	ภาพที่ 2-16 ป้ายชื่อโครงการที่สามารถ มองเห็นได้แต่ไกล

ตารางที่ 2.2-1(ต่อ) มาตรการป้องกันและแก้ไขผลกระทบสิ่งแวดล้อม โครงการโรงแรมบันยันทรี กระบี่ (ทับแขก) (ระยะดำเนินการ)

องค์ประกอบทางสิ่งแวดล้อม	มาตรการป้องกันและแก้ไขผลกระทบสิ่งแวดล้อม	ผลการปฏิบัติและรายละเอียดการปฏิบัติตามมาตรการฯ √= ปฏิบัติ X= ไม่ได้ปฏิบัติ ○= ปฏิบัติไม่ได้ ⊙ = ปฏิบัติได้แต่ไม่มีประสิทธิภาพ ● = ยังไม่ถึงเวลาปฏิบัติ		ปัญหา / อุปสรรค / แนวทางแก้ไข	เอกสารอ้างอิง
3.2 การคมนาคมขนส่ง (ต่อ)	8. โครงการกับประสานขออนุญาตในการดำเนินการปรับปรุงถนนสาธารณะที่ติดกับโครงการตลอดแนวเขตที่ดินของโครงการจากสามแยกทางหลวงชนบทสายบ้านคลองม่วงถึงบ้านทับแขกติดกับถนน สายบ้านทับแขกถึงบ้านคลองทรายถึงห้วยสาธารณะประโยชน์ (ห้วย ทับแขก) และก่อสร้างท่อคสล. สี่เหลี่ยมบริเวณภายในโครงการขนาด ความกว้าง 1.20x1.20 ม. ความลึก 2.0ม. เพื่อรวบรวมน้ำที่ซึมบริเวณ ถนนสาธารณะประโยชน์ฝั่งโครงการให้รายได้ตามปกติสูงห้วยสาธารณะประโยชน์ (ห้วยทับแขก) เช่นเดิม	√	โครงการได้รับอนุญาตให้ปรับปรุงถนนสาธารณะจากสามแยกทางหลวงชนบทสายบ้านคลองม่วงถึงบ้านทับแขกติดกับถนนสายบ้านทับแขกถึงบ้าน คลองทรายถึงห้วยสาธารณะประโยชน์ และมีการก่อสร้างท่อ คสล.รวบรวมน้ำ ที่ซึมบริเวณถนนสาธารณะประโยชน์ฝั่งโครงการให้รายได้ตามปกติสูงห้วยทับแขก เป็นระยะทาง 50 เมตร	ปฏิบัติตามมาตรการ	ภาพที่ 2-17 ถนนคอนกรีตที่ได้รับอนุญาต ให้ปรับปรุง
3.3 การใช้น้ำ	1. โครงการจะใช้น้ำประปาหมู่บ้านจากองค์การบริหารส่วนตำบลหนองทะเลเป็นแหล่งน้ำใช้หลัก และน้ำฝนจากบ่อบำบัดน้ำ 1 ปริมาตร 320 ลบ.ม. รวมด้วยและน้ำซื้อจากบรรทุกน้ำเอกชนเป็น แหล่งน้ำใช้สำรอง	√	เนื่องจากระบบน้ำประปาหมู่บ้านจาก อบต.หนองทะเลยังไม่สามารถต่อท่อมาให้บริการได้ โครงการจึงได้ขออนุญาตสูบน้ำบาดาลจำนวน 4 บ่อ และ ใช้น้ำจากห้วยทับแขก สูบไปยังบ่อบำบัดน้ำดิบ (หากน้ำไม่พอจะทำการซื้อน้ำจาก เอกชน)	ปฏิบัติตามมาตรการ	ภาพที่ 2-18 ระบบน้ำใช้ภายในโครงการ
	2. จัดให้มีท่อน้ำประปาเข้าสู่ถึงเก็บน้ำใต้ดิน โดยใช้แรงโน้มถ่วงก่อนสูบไปยังแต่ละอาคารโดยไม่ดึงน้ำประปาจากท่อหลักโดยตรง	√	โครงการจัดให้มีท่อน้ำประปาเข้าสู่ถึงเก็บน้ำใต้ดิน โดยใช้แรงโน้มถ่วงก่อนสูบไปยังแต่ละอาคารโดยไม่ดึงน้ำประปาจากท่อหลักโดยตรง	ปฏิบัติตามมาตรการ	ภาพที่ 2-18 ระบบน้ำใช้ภายในโครงการ
	3. จะให้มีถังเก็บน้ำดิบปริมาตร 218 ลบ.ม. ถังเก็บน้ำใต้ดิน 1ปริมาตร 188 ลบ.ม. และถังเก็บน้ำใต้ดิน 2 ปริมาตร 188 ลบ.ม. รวมปริมาตรกักเก็บน้ำใช้ของโครงการเท่ากับ 594 ลบ.ม. ซึ่งโครงการ สามารถสำรองน้ำไว้ได้ประมาณ 4 วัน	√	โครงการจัดให้มีถังเก็บน้ำดิบ และถังเก็บน้ำใช้ ตามที่กำหนด	ปฏิบัติตามมาตรการ	ภาพที่ 2-18 ระบบน้ำใช้ภายในโครงการ
	4. จัดให้มีการทาเคลือบผิวโครงสร้างด้วย ไฮโดร ซิล เพื่อป้องกันการรั่วซึมและการกัดกร่อนคลองก้ววัสดุส่วนการป้องกันการปนเปื้อนที่ เกิดจากถังเก็บน้ำประปาโครงการจะเลือกใช้ไฮโดร ซิล วัสดุกันซึม	√	โครงการมีการทาเคลือบผิวโครงสร้างด้วย ไฮโดร ซิล เพื่อป้องกันการรั่วซึมและการกัดกร่อนคลองก้ววัสดุส่วนการป้องกันการปนเปื้อนที่ เกิดจากถังเก็บ น้ำประปา	ปฏิบัติตามมาตรการ	-

ตารางที่ 2.2-1(ต่อ) มาตรการป้องกันและแก้ไขผลกระทบสิ่งแวดล้อม โครงการโรงแรมบันยันทรี กระบี่ (ทับแขก) (ระยะดำเนินการ)

องค์ประกอบทางสิ่งแวดล้อม	มาตรการป้องกันและแก้ไขผลกระทบสิ่งแวดล้อม	ผลการปฏิบัติและรายละเอียดการปฏิบัติตามมาตรการฯ		ปัญหา / อุปสรรค / แนวทางแก้ไข	เอกสารอ้างอิง
		√= ปฏิบัติ X= ไม่ได้ปฏิบัติ ○= ปฏิบัติไม่ได้ ⊙ = ปฏิบัติได้แต่ไม่มีประสิทธิภาพ ● = ยังไม่ถึงเวลาปฏิบัติ			
3.3 การใช้น้ำ	ชนิดโพลิเมอร์ซีเมนต์ (Cement Base) สามารถใช้ในงานฉาบหรือทาป้องกันการซึมในงานพื้นผิวโครงสร้างคอนกรีตและสามารถใช้งาน โครงสร้างที่สัมผัสกับน้ำเค็ม (non-toxic) จากสารพิษ				
	5. จัดให้มีเจ้าหน้าที่คอยดูแลล้างทำความสะอาดถังน้ำเป็น ประจำทุกๆ 6 เดือน	√	โครงการเริ่มเปิดให้บริการเมื่อวันที่ 24 ตุลาคม 2563 โครงการมีการตรวจสอบปริมาณตะกอนในถังเก็บน้ำ และ มีการตรวจสอบ คุณภาพน้ำป่า เป็นประจำ ซึ่งในช่วงเดือน กรกฎาคม - ธันวาคม 2564 มีปริมาณตะกอนสะสม น้อย และ คุณภาพน้ำประปายังอยู่ในเกณฑ์ จึงยังไม่ได้มีการล้างถังเก็บน้ำ	ตารางที่ 4-2	-
	6. รณรงค์ให้ร่วมกันประหยัดน้ำและเลือกใช้สุขภัณฑ์ประหยัดน้ำ	√	โครงการมีการเลือกใช้สุขภัณฑ์ประหยัดน้ำ และมีการรณรงค์ให้ประหยัดน้ำสำหรับเจ้าหน้าที่ และมี การแจกมือถือที่มี Application รณรงค์เรื่องการ รณรงค์ประหยัดน้ำ ให้กับผู้ที่มาเข้าพัก ทุกห้อง	ปฏิบัติตามมาตรการ	ภาพที่ 2-19 มาตรการประหยัดน้ำภายใน โครงการ
	7. ตรวจสอบการแจกจ่ายน้ำและเส้นท่อให้อยู่ในสภาพดีอยู่เสมอหากพบว่าชำรุดให้แก้ไขทันทีนอกจากนี้โครงการจะมาตรวจสอบระบบท่อน้ำรวมถึงเครื่องสุขภัณฑ์ที่อาจจะชำรุดจนเป็นเหตุให้น้ำประปา รั่วไหลได้ง่าย	√	โครงการจัดให้มีเจ้าหน้าที่ตรวจสอบระบบท่อประปาและสุขภัณฑ์ไม่ให้เกิดการชำรุด	ปฏิบัติตามมาตรการ	ภาพที่ 2-19 มาตรการประหยัดน้ำภายใน โครงการ
3.4 การระบายน้ำและป้องกันน้ำท่วม	1. โครงการออกแบบให้มีท่อระบายน้ำเส้นผ่านศูนย์กลาง 0.4 ม. และ 0.06 ม. และวางระบายน้ำรูปตัวขขนาดความกว้าง 0.3 ม. มีบ่อพักน้ำเป็นระยะอยู่โดยรอบพื้นที่โครงการโดยอาศัยแรงโน้มถ่วง ของโลก (Gravity)	√	โครงการจัดให้มีท่อระบายน้ำและบ่อพักน้ำเป็นระยะ เพื่อไหลลงสู่บ่อหวน้ำภายในโครงการ ก่อนปล่อยลงสู่ห้วยทับแขกต่อไป	ปฏิบัติตามมาตรการ	ภาพที่ 2-2 ระบบระบายน้ำฝนของ โครงการในปัจจุบัน
	2. จัดให้มีการหวน้ำภายในบ่อหวน้ำจำนวน 4 บ่อโดยบ่อที่หนึ่งมีปริมาตร 320 ลบ.ม บ่อที่ 2 มีปริมาตร 200 ลบ.ม. บ่อที่ 3 มี ปริมาตร 35 ลบ.ม บ่อที่ 4 มีปริมาตร 40 ลบ.ม. โดยจัดให้มีเครื่องสูบน้ำเพื่อควบคุมอัตราการระบายน้ำไม่ให้มีค่าเกินอัตราการระบายน้ำก่อนการพัฒนาโครงการ	√	โครงการจัดให้มีบ่อหวน้ำจำนวน 4 บ่อ และจัดให้มีท่อระบายน้ำออกให้มีค่าเกินอัตราการระบายน้ำก่อนการพัฒนาโครงการ	ปฏิบัติตามมาตรการ	ภาพที่ 2-2 ระบบระบายน้ำฝนของ โครงการในปัจจุบัน

ตารางที่ 2.2-1(ต่อ) มาตรการป้องกันและแก้ไขผลกระทบสิ่งแวดล้อม โครงการโรงแรมบันยันทรี กระบี่ (ทับแขก) (ระยะดำเนินการ)

องค์ประกอบทางสิ่งแวดล้อม	มาตรการป้องกันและแก้ไขผลกระทบสิ่งแวดล้อม	ผลการปฏิบัติและรายละเอียดการปฏิบัติตามมาตรการฯ		ปัญหา / อุปสรรค / แนวทางแก้ไข	เอกสารอ้างอิง
		√= ปฏิบัติ X= ไม่ได้ปฏิบัติ O= ปฏิบัติไม่ได้ ⊙ = ปฏิบัติได้แต่ไม่มีประสิทธิภาพ ● = ยังไม่ถึงเวลาปฏิบัติ			
3.4 การระบายน้ำและป้องกันน้ำท่วม(ต่อ)	3. ขุดลอกตะกอนในท่อระบายน้ำรวมถึงบ่อพักน้ำอย่างสม่ำเสมอเพื่อให้การระบายน้ำในพื้นที่โครงการมีประสิทธิภาพตลอดเวลา	√	โครงการมีการตรวจสอบตะกอนในท่อระบายน้ำรวมถึงบ่อพักน้ำ อย่างสม่ำเสมอ หากพบว่าปริมาณมากจะทำการขุดลอก	ปฏิบัติตามมาตรการ	ภาพที่ 2-20 ตรวจสอบบ่อพักน้ำและขุดลอก ท่อระบายน้ำ
	4. ออกแบบให้มีบ่อพักน้ำและติดตั้งตะแกรงดักมูลฝอยบริเวณจุดระบายน้ำออกจากท่อระบายน้ำของโครงการ	√	โครงการจัดให้มีบ่อพักน้ำและติดตั้งตะแกรงดักมูลฝอยบริเวณจุดระบายน้ำออกจากท่อระบายน้ำของโครงการ	ปฏิบัติตามมาตรการ	-
	5. เจ้าหน้าที่คอยตรวจสอบดูแล ระบบรวบรวมและระบายน้ำของโครงการเป็นประจำ โดยเฉพาะช่วงฤดูฝนหากพบว่าชำรุดต้องรีบแก้ไข ทันที	√	โครงการจัดให้มีเจ้าหน้าที่ตรวจสอบดูแลระบบระบายน้ำของโครงการไม่ให้มีการอุดตัน	ปฏิบัติตามมาตรการ	-
3.5 การจัดการน้ำเสีย	1. โครงการจัดให้มีระบบบำบัดน้ำเสียชนิดเติมอากาศเลี้ยงตะกอนเวียนกลับ (Aeration Activated Sludge Process, A/S) บริเวณชั้น ได้ดินอาคาร 5 เพื่อรองรับน้ำเสียทั้งหมดที่เกิดขึ้นในโครงการ 88.70 ลบ.ม./วัน โดยระบบบำบัดน้ำเสีย จำนวน 1 ชุด สามารถรองรับน้ำเสียได้ 120 ลบ.ม./วัน และมีประสิทธิภาพในการบำบัดให้ค่า BOD (ออก) 20 มก./ล.	√	โครงการมีการเปลี่ยนที่ตั้งระบบบำบัดน้ำเสีย จากชั้น ได้ดินอาคาร 5 (ปัจจุบันเรียกอาคาร C) ไปอยู่บริเวณ ด้านข้าง อาคาร 2 (ปัจจุบันเรียก อาคาร BOH) โดยเป็นระบบบำบัดน้ำเสียแบบเติมอากาศเลี้ยงตะกอนเวียน กลับ (AS) และจัดให้มีระบบบำบัดน้ำผ่านการบำบัดแล้วมารดน้ำต้นไม้	ปฏิบัติตามมาตรการ	ภาพที่ 2-9 ระบบบำบัดน้ำเสียของโครงการ
	2. น้ำทิ้งของโครงการที่ผ่านการบำบัดแล้ว จะนำไปใช้รดน้ำต้นไม้ภายในพื้นที่โครงการด้วยการรดน้ำแบบก๊อกสนาม โดยโครงการ สามารถนำน้ำเสียที่ผ่านการบำบัดแล้วมาใช้ประโยชน์โดยการรดน้ำ ต้นไม้ภายในพื้นที่โครงการได้ทั้งหมด ไม่มีการปล่อยออกสู่สาธารณะ (Zero Discharge)	√	โครงการจัดให้มีระบบบำบัดน้ำที่ผ่านการบำบัดแล้วมารดน้ำต้นไม้แบบน้ำหยดและ แบบสปริงเกอร์	ปฏิบัติตามมาตรการ	ภาพที่ 2-9 ระบบบำบัดน้ำเสียของโครงการ



ตารางที่ 2.2-1(ต่อ) มาตรการป้องกันและแก้ไขผลกระทบสิ่งแวดล้อม โครงการโรงแรมบันยันทรี กระบี่ (ทับแขก) (ระยะดำเนินการ)

องค์ประกอบทางสิ่งแวดล้อม	มาตรการป้องกันและแก้ไขผลกระทบสิ่งแวดล้อม	ผลการปฏิบัติและรายละเอียดการปฏิบัติตามมาตรการฯ √= ปฏิบัติ X= ไม่ได้ปฏิบัติ O= ปฏิบัติไม่ได้ ⊙ = ปฏิบัติได้แต่ไม่มีประสิทธิภาพ ● = ยังไม่ถึงเวลาปฏิบัติ		ปัญหา / อุปสรรค / แนวทางแก้ไข	เอกสารอ้างอิง
3.5 การจัดการน้ำเสีย (ต่อ)	3. ติดตั้งมิเตอร์ระบบบำบัดน้ำเสียแยกจากระบบไฟฟ้าส่วนอื่นเพื่อตรวจสอบและควบคุมให้มีการเดินระบบบำบัดน้ำเสียตลอดเวลา	√	โครงการได้ติดตั้งมิเตอร์ระบบบำบัดน้ำเสียแยกจากระบบไฟฟ้าส่วนอื่น	ปฏิบัติตามมาตรการ	ภาพที่ 2-9 ระบบบำบัดน้ำเสียของโครงการ
	4. จัดให้มีการตรวจสอบและบำรุงรักษาระบบบำบัดน้ำเสียของโครงการเพื่อให้มีประสิทธิภาพในการบำบัดน้ำเสียเป็นไปตามที่ ออกแบบไว้อยู่เสมอรวมทั้งจัดให้มีการอบรมหรือให้ความรู้เกี่ยวกับ ระบบบำบัดน้ำเสียแก่เจ้าหน้าที่ที่ดูแลรับผิดชอบระบบบำบัดน้ำเสีย	√	โครงการจัดให้มีเจ้าหน้าที่ตรวจสอบและบำรุงรักษาระบบบำบัดน้ำเสียของโครงการเพื่อให้มีประสิทธิภาพอย่างสม่ำเสมอ	ปฏิบัติตามมาตรการ	ภาพที่ 2-9 ระบบบำบัดน้ำเสียของโครงการ
	5. จัดให้มีเจ้าหน้าที่ที่มีความรู้ความชำนาญในด้านการบำบัดน้ำเสียดูแลระบบบำบัดน้ำเสียภายในโครงการ	√	โครงการจัดให้มีเจ้าหน้าที่ตรวจสอบและบำรุงรักษาระบบบำบัดน้ำเสียของโครงการเพื่อให้มีประสิทธิภาพอย่างสม่ำเสมอ	ปฏิบัติตามมาตรการ	ภาพที่ 2-9 ระบบบำบัดน้ำเสียของโครงการ
	6. สูบตะกอนจากบ่อดักตะกอนอย่างสม่ำเสมอโดยติดต่อดูดสิ่งปฏิกูลขององค์การบริหารส่วนตำบลหนองทะเลให้เข้ามาดำเนินการ	√	ในช่วงเดือน กรกฎาคม - ธันวาคม 2564 โครงการมีการตรวจสอบปริมาณตะกอนส่วนเกินเป็นประจำทุกสัปดาห์ โดยพบว่ามีปริมาณน้อย จึงยังไม่ได้ทำ การสูบตะกอนออก	ปฏิบัติตามมาตรการ	-
	7. โครงการจะมีการปลูกต้นไม้โดยรอบโครงการโดยเป็นไม้ยืนต้นประมาณ 512 ต้นเพื่อช่วยในการดูดซับปริมาณก๊าซที่เกิดขึ้นจาก ระบบบำบัดน้ำเสียได้	√	โครงการจัดให้มีพื้นที่สีเขียวโดยการปลูกหญ้าไม้พุ่ม และ ไม้ยืนต้นปกคลุมดินในพื้นที่โครงการเพื่อช่วยในการดูดซับปริมาณก๊าซที่เกิดขึ้นจากระบบบำบัดน้ำ เสีย	ปฏิบัติตามมาตรการ	ภาพที่ 2-1 พื้นที่สีเขียวภายในโครงการ
3.6 การจัดการขยะมูลฝอย	1. จัดตั้งรองรับขยะมูลฝอยไว้ในห้องพักทุกห้องโดยภายในห้องพักแต่ละห้องจัดให้มีถังขยะย่อยขนาด 5 ลิตรจำนวน 1 ถัง/ ห้อง และพื้นที่ ส่วนกลางต่างๆเช่นส่วนต้อนรับ ห้องอาหาร ทางเดินและบริเวณสระ ว่ายน้ำ เป็นต้น จัดให้มีถังขยะย่อยขนาด 50 ลิตรจำนวน 4 ถังแยกเป็นขยะเปียกขยะแห้งขยะอันตรายขยะรีไซเคิลสำหรับในห้องน้ำ รวมและจัดให้มีถังขยะขนาด 20 ลิตรจำนวน 1 ถัง/ห้อง	√	โครงการจะจัดตั้งรองรับขยะมูลฝอยไว้ในห้องพักทุกห้องขนาด 5 ลิตรจำนวน 1 ถัง/ห้อง สำหรับพื้นที่ส่วนกลางต่างๆ เช่น ส่วนต้อนรับ ห้องอาหาร ทางเดิน และบริเวณสระว่ายน้ำ จัดให้มีถังขยะย่อย 50 ลิตรจำนวน 4 ถังแยก เป็นขยะเปียกขยะแห้งขยะอันตรายขยะรีไซเคิล	ปฏิบัติตามมาตรการ	ภาพที่ 2-11 การจัดการขยะของโครงการ

ตารางที่ 2.2-1(ต่อ) มาตรการป้องกันและแก้ไขผลกระทบสิ่งแวดล้อม โครงการโรงแรมบันยันทรี กระบี่ (ทับแขก) (ระยะดำเนินการ)

องค์ประกอบทางสิ่งแวดล้อม	มาตรการป้องกันและแก้ไขผลกระทบสิ่งแวดล้อม	ผลการปฏิบัติและรายละเอียดการปฏิบัติตามมาตรการฯ √= ปฏิบัติ X= ไม่ได้ปฏิบัติ ○= ปฏิบัติไม่ได้ ⊙ = ปฏิบัติได้แต่ไม่มีประสิทธิภาพ ● = ยังไม่ถึงเวลาปฏิบัติ		ปัญหา / อุปสรรค / แนวทางแก้ไข	เอกสารอ้างอิง
3.6 การจัดการขยะมูลฝอย (ต่อ)	2. โครงการออกแบบอาคารห้องพักขยะรวมไว้ภายในอาคาร 2 (อาคารส่วนบริการ BOH) บริเวณใกล้ทางเข้าออกของโครงการ โดย แบ่งออกเป็น 3 ห้องเพื่อรองรับขยะเปียกขยะแห้ง ขยะอันตราย/ ขยะรีไซเคิลซึ่งสามารถรองรับ ขยะมูลฝอยของโครงการได้ วันที่ 12 วัน โดยโครงการจะขอรับความอนุเคราะห์จากองค์การบริหารส่วนตำบลหนองทะเลให้เข้ามาดำเนินการเก็บขนขยะไปกำจัดต่อไป	√	โครงการจัดให้มีห้องพักขยะรวม ซึ่งอยู่ภายในอาคาร 2 (อาคารส่วนบริการBOH) บริเวณใกล้ทางเข้าออกโครงการ โดยห้องพักขยะดังกล่าว แบ่ง ออกเป็น 3 ห้อง เพื่อรองรับขยะเปียก ขยะแห้ง ขยะอันตราย และขยะรีไซเคิล โดยโครงการจะให้ อบต. เข้ามาเก็บขน ไปกำจัดต่อไป	ปฏิบัติตามมาตรการ	ภาพที่ 2-11 การจัดการขยะของโครงการ
	3. กวดขันให้พนักงานทำความสะอาดประจำโครงการรวบรวมขยะมูลฝอยภายในห้องพักอย่างน้อยวันละ 1 ครั้งบรรจุลงในถังขยะพร้อม มัดปากถุงให้เรียบร้อยก่อนนำไปรวบรวมไว้ที่อาคารห้องพักขยะรวม ของโครงการ	√	โครงการจัดให้มีแม่บ้านทำความสะอาดเก็บขยะจากห้องพักเป็นประจำทุกวัน และทำความสะอาดห้องพักขยะรวมทุกครั้งหลังจากที่รถเก็บขยะจาก อบต. มาเก็บขน	ปฏิบัติตามมาตรการ	ภาพที่ 2-11 การจัดการขยะของโครงการ
	4. ทำความสะอาดอาคารห้องพักขยะรวมทุกครั้งหลังจากการลงมา เก็บขนขยะเพื่อป้องกันกลิ่นรบกวนและน้ำเสียที่เกิดจากการทำความสะอาด อาคารห้องพักขยะรวมจะรวบรวมเข้าสู่ระบบบำบัดน้ำเสีย สำเร็จรูปของโครงการเพื่อทำการบำบัดต่อไป	√	โครงการจัดให้มีเจ้าหน้าที่ทำความสะอาดห้องพักขยะรวมทุกครั้งหลังจากที่รถเก็บขยะจากอบต. มาเก็บขน	ปฏิบัติตามมาตรการ	ภาพที่ 2-11 การจัดการขยะของโครงการ
	5. การเก็บขยะเปียกขยะแห้งให้กระทำตรงแหล่งเก็บขยะไม่ควรเก็บรวบรวมและนำมาคัดแยกภายหลัง	√	โครงการมีการคัดแยกขยะเปียกและขยะแห้งตั้งแต่ห้องพัก	ปฏิบัติตามมาตรการ	ภาพที่ 2-11 การจัดการขยะของโครงการ
	6. รณรงค์ให้ผู้เข้าพักทิ้งขยะลงถังรองรับมูลฝอยที่ทางโครงการจัดเตรียมให้เท่านั้นโดยแยกเป็นขยะเปียกขยะแห้งขยะอันตรายและ ขยะรีไซเคิล	√	โครงการมีการรณรงค์ให้ผู้เข้าพักทิ้งขยะลงถังรองรับมูลฝอยที่ทางโครงการจัดเตรียมให้เท่านั้น	ปฏิบัติตามมาตรการ	-
	7. ระบบห้องพักขยะต้องเป็นระบบปิด	√	โครงการกำหนดให้แม่บ้านที่นำขยะเข้ามาทิ้งต้องปิดห้องพักขยะให้สนิททุกครั้งหลังนำขยะเข้ามาทิ้งเสร็จแล้ว	ปฏิบัติตามมาตรการ	-



ตารางที่ 2.2-1(ต่อ) มาตรการป้องกันและแก้ไขผลกระทบสิ่งแวดล้อม โครงการโรงแรมบันยันทรี กระบี่ (ทับแขก) (ระยะดำเนินการ)

องค์ประกอบทางสิ่งแวดล้อม	มาตรการป้องกันและแก้ไขผลกระทบสิ่งแวดล้อม	ผลการปฏิบัติและรายละเอียดการปฏิบัติตามมาตรการฯ		ปัญหา / อุปสรรค / แนวทางแก้ไข	เอกสารอ้างอิง
		√= ปฏิบัติ X= ไม่ได้ปฏิบัติ O= ปฏิบัติไม่ได้ ⊙ = ปฏิบัติได้แต่ไม่มีประสิทธิภาพ ● = ยังไม่เริ่มเวลาปฏิบัติ			
3.6 การจัดการขยะมูลฝอย (ต่อ)	8. จัดทำป้ายติดบริเวณประตูอาคารห้องพักขยะในตำแหน่งที่เห็นได้ชัดเจนว่า “ปิดประตูให้สนิท” เพื่อเป็นการเตือนให้พนักงานรักษาความสะอาดทำการปิดประตูให้สนิททุกครั้งหลังจากนำขยะมาเก็บ รวบรวมเพื่อป้องกันกลิ่นและแมลงรบกวน	√	โครงการมีการจัดทำป้ายติดบริเวณประตูอาคารห้องพักขยะในตำแหน่งที่เห็นได้ชัดเจนว่า “ปิดประตูให้สนิท”	ปฏิบัติตามมาตรการ	ภาพที่ 2-11 การจัดการขยะของโครงการ
	9. จัดให้มีพนักงานคอยทำความสะอาดบริเวณพื้นที่โครงการและบริเวณหาดทับแขกเพื่อป้องกันมิให้ขยะมูลฝอยลงไปในเมื่อสันดาน ประโยชน์(ห้วยทับแขก) และหาดทับแขก	√	โครงการจัดให้มีเจ้าหน้าที่ทำความสะอาดพื้นที่ส่วนกลาง และทำความสะอาดหาดทับแขก	ปฏิบัติตามมาตรการ	ภาพที่ 2-11 การจัดการขยะของโครงการ ภาพที่ 2-12 เจ้าหน้าที่ทำความสะอาดหาดทับ แขก
3.7 ไฟฟ้า	1. ติด ตั้ง หม้อ แ ปล ง ไฟ ฟ้ า ข น ด แ ห่ ง (oil Immerse Type Transformers) จำนวน 4 ชุดได้แก่หม้อแปลงไฟฟ้า TR 1 - 2 ขนาด 1,600KVA/ชุด สำหรับอาคาร 1-19 และ อาคาร 20-25 หม้อแปลง ไฟฟ้า TR 3 - 4 ขนาด 400 KVA/ชุด สำหรับอาคาร 10-19 เพื่อลด แรงดันค่าเข้าสู่แผงจ่ายไฟฟ้าหลัก (Main distribution ; Board: MDB)	√	โครงการจัด ให้ มี หม้อ แ ปล ง ไฟ ฟ้ า ข น ด แ ห่ ง (oil Immerse Type Transformers) จำนวน 4 ชุดได้แก่ หม้อแปลงไฟฟ้า TR 1 - 2 ขนาด 1,600KVA/ชุด สำหรับอาคาร 1-19 และ อาคาร 20-25 หม้อแปลงไฟฟ้า TR 3 - 4 ขนาด 400 KVA/ชุด สำหรับอาคาร 10-19 เพื่อลดแรงดันค่าเข้าสู่แผง จ่ายไฟฟ้าหลัก (Main distribution ; Board: MDB)	ปฏิบัติตามมาตรการ	ภาพที่ 2-21 ระบบไฟฟ้าภายในโครงการ
	2. จัดให้มีเครื่องกำเนิดไฟฟ้าสำรองจำนวน 3 ชุดได้แก่บริเวณห้องเครื่องไฟฟ้าชั้นใต้ดินของอาคาร 3 ขนาด 650 KVA จำนวน 2 ชุด และบริเวณห้องเครื่องไฟฟ้าชั้นใต้ดินของอาคาร 10 ขนาด 300KVA จำนวน 1 ชุดเพื่อความสะดวกแก่ผู้ให้บริการโดยจ่ายไฟฟ้าให้ระบบที่ มีความสำคัญ	√	โครงการจัดให้มีเครื่องกำเนิดไฟฟ้าสำรองจำนวน 3 ชุดได้แก่บริเวณห้องเครื่องไฟฟ้าชั้นใต้ดินของอาคาร 3 ขนาด 650 KVA จำนวน 2 ชุดและบริเวณ ห้องเครื่องไฟฟ้าชั้นใต้ดินของอาคาร 10 ขนาด 300KVA จำนวน 1 ชุด	ปฏิบัติตามมาตรการ	ภาพที่ 2-21 ระบบไฟฟ้าภายในโครงการ

ตารางที่ 2.2-1(ต่อ) มาตรการป้องกันและแก้ไขผลกระทบสิ่งแวดล้อม โครงการโรงแรมบันยันทรี กระบี่ (ทับแขก) (ระยะดำเนินการ)

องค์ประกอบทางสิ่งแวดล้อม	มาตรการป้องกันและแก้ไขผลกระทบสิ่งแวดล้อม	ผลการปฏิบัติและรายละเอียดการปฏิบัติตามมาตรการฯ		ปัญหา / อุปสรรค / แนวทางแก้ไข	เอกสารอ้างอิง
		√= ปฏิบัติ X= ไม่ได้ปฏิบัติ O= ปฏิบัติไม่ได้ ⊙ = ปฏิบัติได้แต่ไม่มีประสิทธิภาพ ● = ยังไม่ลงมือปฏิบัติ			
3.7 ไฟฟ้า (ต่อ)	3. ติดตั้ง Cercuit Breaker : (CB) ค่าแรงดันต่ำซึ่งทำหน้าที่ ตัดกระแสไฟฟ้าที่มีความสูงจากการลัดวงจร	√	โครงการมีการติดตั้ง Cercuit Breaker : (CB) ค่าแรงดันต่ำซึ่งทำหน้าที่ตัดกระแสไฟฟ้าที่มีความสูงจากการลัดวงจร	ปฏิบัติตามมาตรการ	ภาพที่ 2-21 ระบบไฟฟ้าภายในโครงการ
	4. ติดตั้งหม้อแปลงไฟฟ้าของโครงการเป็นไปตามมาตรฐานการติดตั้งทางไฟฟ้า สำหรับประเทศไทย พ.ศ. 2556 ได้แก่บริเวณหม้อแปลง ต้องห่างจากโครงสร้างอื่นๆ ไม่น้อยกว่า 1.5 ม.	√	โครงการมีการติดตั้งหม้อแปลงไฟฟ้าห่างจากโครงสร้างอื่นๆ ไม่น้อยกว่า 1.5 ม.	ปฏิบัติตามมาตรการ	ภาพที่ 2-21 ระบบไฟฟ้าภายในโครงการ
	5. หม้อแปลง ต้องอยู่ในสถานที่ซึ่งบุคคลที่มีหน้าที่เกี่ยวข้องเข้าถึงได้สะดวกเพื่อทำการตรวจสอบและบำรุงรักษาให้อยู่ในสภาพดีอยู่เสมอ และต้องจัดให้มีการระบายอากาศอย่างเพียงพอกับการใช้งาน	√	ติดตั้งหม้อแปลงมีการกันรั้วเพื่อให้ผู้เกี่ยวข้องท่านนั้นที่สามารถเข้าไปทำงาน ได้	ปฏิบัติตามมาตรการ	ภาพที่ 2-21 ระบบ ไฟฟ้าภายในโครงการ
	6. ต้องมีแผ่นป้ายหรือสัญลักษณ์ เตือนให้ระวังอันตรายจากไฟฟ้าแรงสูงติดตั้งไว้ในบริเวณที่เห็น ได้ชัดเจน	√	โครงการมีการติดป้ายหรือสัญลักษณ์เตือนให้ระวังอันตรายจากไฟฟ้าแรงสูงติดตั้งไว้บริเวณหม้อแปลงไฟฟ้า และ ห้องเครื่องไฟฟ้า	ปฏิบัติตามมาตรการ	ภาพที่ 2-21 ระบบไฟฟ้าภายในโครงการ
	7. เปิดไฟฟ้าส่วนกลางระหว่างเวลา 18.00 - 06.00 น	√	โครงการจัดให้มีโปรแกรมในการควบคุมการเปิดปิดไฟในพื้นที่ส่วนกลาง โดยจะปรับเปลี่ยนตามสภาพภูมิอากาศ แต่โดยทั่วไปคือเปิดไฟส่วนกลางระหว่าง 18.00- 06.00 น.	ปฏิบัติตามมาตรการ	ภาพที่ 2-21 ระบบไฟฟ้าภายในโครงการ
	8. เครื่องใช้ไฟฟ้าส่องสว่างและอุปกรณ์ไฟฟ้าต่างๆส่วนกลางแบบประหยัดพลังงานและดูแลเรื่องการเปิดไฟส่องสว่างเวลากลางคืน ไม่ให้รบกวนผู้ที่อยู่อาศัยใกล้เคียง	√	โครงการเลือกใช้โคมไฟสะท้อนแสงและหลอดไฟLED เพื่อเพิ่มความสว่างและประหยัดพลังงาน	ปฏิบัติตามมาตรการ	ภาพที่ 2-21 ระบบไฟฟ้าภายในโครงการ
	9. บำรุงรักษาอุปกรณ์ระบบไฟฟ้าส่วนกลางเพื่อรักษาระดับการใช้ไฟฟ้าให้ต่ำ	√	โครงการจัดให้มีเจ้าหน้าที่บำรุงรักษาอุปกรณ์ระบบไฟฟ้าส่วนกลางอยู่เสมอ	ปฏิบัติตามมาตรการ	-
	10.ตรวจสอบและซ่อมบำรุงระบบไฟฟ้าส่วนกลางภายในโครงการให้อยู่ในสภาพดีอยู่เสมอ	√	โครงการจัดให้มีเจ้าหน้าที่ตรวจสอบและซ่อมบำรุงระบบไฟฟ้าส่วนกลางภายในโครงการให้อยู่ในสภาพดีอยู่เสมอ	ปฏิบัติตามมาตรการ	-

ตารางที่ 2.2-1(ต่อ) มาตรการป้องกันและแก้ไขผลกระทบสิ่งแวดล้อม โครงการโรงแรมบันยันทรี กระบี่ (ทับแขก) (ระยะดำเนินการ)

องค์ประกอบทางสิ่งแวดล้อม	มาตรการป้องกันและแก้ไขผลกระทบสิ่งแวดล้อม	ผลการปฏิบัติและรายละเอียดการปฏิบัติตามมาตรการฯ		ปัญหา / อุปสรรค / แนวทางแก้ไข	เอกสารอ้างอิง
		√= ปฏิบัติ X= ไม่ได้ปฏิบัติ O= ปฏิบัติไม่ได้ ⊙ = ปฏิบัติได้แต่ไม่มีประสิทธิภาพ ● = ยังไม่ลงมือปฏิบัติ			
3.7 ไฟฟ้า (ต่อ)	11. อบรมเจ้าหน้าที่ทุกคนให้ตระหนักในเรื่องการประหยัดพลังงานเป็นประจำ	√	โครงการมีการรณรงค์ให้พนักงานใช้ไฟฟ้าอย่างประหยัด	ปฏิบัติตามมาตรการ	ภาพที่ 2-21 ระบบไฟฟ้าภายในโครงการ
	12. รณรงค์ให้ผู้พักอาศัยใช้ไฟฟ้าอย่างประหยัด	√	โครงการจัดให้มี Application รณรงค์เรื่องการประหยัดพลังงาน แจกให้ผู้มาเข้าพักทุกห้อง	ปฏิบัติตามมาตรการ	ภาพที่ 2-21 ระบบไฟฟ้าภายในโครงการ
	13. จัดเจ้าหน้าที่หมั่นทำความสะอาดหลอดไฟและโคมไฟส่วนกลางอยู่เสมอเพราะฝุ่นละอองที่เกาะหลอดไฟจะทำให้แสงสว่างลดน้อยลง	√	โครงการจัดให้แม่บ้านทำความสะอาดหลอดไฟและโคมไฟส่วนกลางอยู่เสมอ	ปฏิบัติตามมาตรการ	ภาพที่ 2-21 ระบบไฟฟ้าภายในโครงการ
	14. เลือกใช้สีสะท้อนแสงสีกันความร้อนหรือสีอ่อนสำหรับหลังคาของอาคารเพื่อลดการดูดกลืนความร้อน	√	อาคารภายในโครงการเลือกใช้สีอ่อนเพื่อลดการดูดกลืนความร้อน	ปฏิบัติตามมาตรการ	ภาพที่ 2-21 ระบบไฟฟ้าภายในโครงการ
3.8 การป้องกันอัคคีภัย	1. จัดให้มีระบบป้องกันและแจ้งเตือนอัคคีภัยของโครงการให้เป็นไปตามข้อกำหนดของกฎกระทรวงฉบับที่ 39 (พ.ศ. 2537) ฉบับที่ 47 (พ.ศ. 2540) และฉบับที่ 55 (พ.ศ. 2543) ออกตามความใน พระราชบัญญัติควบคุมอาคาร พ.ศ. 2522	√	โครงการจัดให้มีระบบระบบป้องกันและแจ้งเตือนอัคคีภัยของโครงการ	ปฏิบัติตามมาตรการ	ภาพที่ 2-22 ระบบระบบป้องกันและแจ้งเตือนอัคคีภัยของโครงการ
	2. ตรวจสอบความพร้อมและประสิทธิภาพการทำงานของระบบป้องกันและระงับอัคคีภัยเป็นประจำทุกหกเดือนหรือปรับข้อกำหนด อายุการใช้งานของผลิตภัณฑ์หรืออุปกรณ์นั้นๆ	√	โครงการจัดให้มีเจ้าหน้าที่ตรวจสอบความพร้อมและประสิทธิภาพการทำงานของระบบป้องกันและระงับอัคคีภัยเป็นประจำ	ปฏิบัติตามมาตรการ	ภาพที่ 2-22 ระบบป้องกันและแจ้งเตือนอัคคีภัยของโครงการ
	3. จัดให้มีการซ้อมป้องกันอัคคีภัยและการใช้อุปกรณ์ดับเพลิงภายในโครงการอย่างน้อยปีละ 1 ครั้งแต่พนักงานของโครงการเพื่อให้ พนักงานและเจ้าหน้าที่ขององค์กรเกิดความคุ้นเคยสามารถรับมือกับเหตุการณ์ที่จะเกิดขึ้นรวมทั้งสามารถปฏิบัติงานและใช้เครื่องอุปกรณ์ต่างๆ ได้อย่างถูกต้อง	√	โครงการมีการซ้อมดับเพลิง และอพยพหนีภัย อย่างน้อยปีละ 1 ครั้ง	ปฏิบัติตามมาตรการ	ภาพที่ 2-3 ป้ายบอกเส้นทางหนีภัย จุลรวม พล และซ้อมดับเพลิงประจำปี

ตารางที่ 2.2-1(ต่อ) มาตรการป้องกันและแก้ไขผลกระทบสิ่งแวดล้อม โครงการโรงแรมบันยันทรี กระบี่ (ทับแขก) (ระยะดำเนินการ)

องค์ประกอบทางสิ่งแวดล้อม	มาตรการป้องกันและแก้ไขผลกระทบสิ่งแวดล้อม	ผลการปฏิบัติและรายละเอียดการปฏิบัติตามมาตรการฯ √= ปฏิบัติ X= ไม่ได้ปฏิบัติ ○= ปฏิบัติไม่ได้ ⊙ = ปฏิบัติได้แต่ไม่มีประสิทธิภาพ ● = ยังไม่ลงมือปฏิบัติ		ปัญหา / อุปสรรค / แนวทางแก้ไข	เอกสารอ้างอิง
3.8 การป้องกันอัคคีภัย (ต่อ)	4. โครงการจัดให้มีจุดรวมพลจำนวน 1 จุดรวมพื้นที่ 121.64 ตร.ม.คิดเป็นสัดส่วนพื้นที่จุดรวมพลต่อผู้อาศัยภายในโครงการเท่ากับ 0.32 ตร.ม./คน หรือ 3.14 คน/ตร.ม. เมื่อคิดผู้อาศัยในโครงการสูงสุด 382 คน (รวมพนักงาน)	√	โครงการมีการย้ายจุดรวมพลให้สูงขึ้นกว่าเดิม โดยยังคงสามารถรองรับคน ได้เหมือนเดิม	ปฏิบัติตามมาตรการ	ภาพที่ 2-3 ป้ายบอกเส้นทางหนีภัย และจุด รวมพล
	5. จัดให้มีพนักงานรักษาความปลอดภัยเพื่อดูแลความปลอดภัยในพื้นที่โครงการ	√	โครงการจัดให้มีเจ้าหน้าที่รักษาความปลอดภัยผู้พักอาศัยในโครงการตลอด 24 ชั่วโมง	ปฏิบัติตามมาตรการ	ภาพที่ 2-13 การรักษาความปลอดภัยของ โครงการ
	6. ติดป้ายแสดงวิธีการใช้อุปกรณ์ดับเพลิงอย่างชัดเจนที่จุดติดตั้งทุกจุด	√	โครงการมีการติดป้ายแสดงวิธีการใช้อุปกรณ์ดับเพลิงอย่างชัดเจนที่จุดติดตั้งทุกจุด	ปฏิบัติตามมาตรการ	ภาพที่ 2-22 ระบบระบบป้องกันและแจ้งเตือน อัคคีภัยของโครงการ
	7. จัดทำผังเส้นทางการอพยพหนีไฟไปยังจุดรวมพลดีไว้บริเวณทางเดินในอาคาร	√	โครงการจัดให้มีป้ายบอกทางหนีภัยไว้ภายในห้องพักทุกห้อง	ปฏิบัติตามมาตรการ	ภาพที่ 2-3 ป้ายบอกเส้นทางหนีภัย และจุด รวมพล
	8. มีการจัดตั้งกรรมการป้องกันอัคคีภัยโดยกำหนดบทบาทหน้าที่	√	โครงการมีการจัดตั้งกรรมการป้องกันอัคคีภัย	ปฏิบัติตามมาตรการ	-
	9. จัดให้มีแผนฉุกเฉินเตรียมการสำหรับกรณีเกิดอัคคีภัย	√	โครงการมีการจัดให้มีแผนฉุกเฉินเตรียมการสำหรับกรณีเกิดอัคคีภัย	ปฏิบัติตามมาตรการ	-
3.9 การระบายอากาศและความร้อน	1. ทำความสะอาดเครื่องปรับอากาศของโครงการเป็นประจำเพื่อเพิ่มประสิทธิภาพในการทำงานและยังเป็นการป้องกันการสะสมของเชื้อ โรค	√	โครงการจัดให้มีเจ้าหน้าที่ทำความสะอาดเครื่องปรับอากาศของโครงการเป็นประจำ	ปฏิบัติตามมาตรการ	ภาพที่ 2-23 เจ้าหน้าที่ล้างทำความสะอาด เครื่องปรับอากาศ
	2. ดูแลตรวจสอบอุปกรณ์ที่ใช้ระบายอากาศให้สามารถใช้งาน ได้อยู่เสมอ	√	โครงการจัดให้มีเจ้าหน้าที่ดูแลตรวจสอบอุปกรณ์ที่ใช้ระบายอากาศให้สามารถใช้งาน ได้อยู่เสมอ	ปฏิบัติตามมาตรการ	-



ตารางที่ 2.2-1(ต่อ) มาตรการป้องกันและแก้ไขผลกระทบสิ่งแวดล้อม โครงการโรงแรมบันยันทรี กระบี่ (ทับแขก) (ระยะดำเนินการ)

องค์ประกอบทางสิ่งแวดล้อม	มาตรการป้องกันและแก้ไขผลกระทบสิ่งแวดล้อม	ผลการปฏิบัติและรายละเอียดการปฏิบัติตามมาตรการฯ √= ปฏิบัติ X= ไม่ได้ปฏิบัติ O= ปฏิบัติไม่ได้ ⊙ = ปฏิบัติได้แต่ไม่มีประสิทธิภาพ ● = ยังไม่ถึงเวลาปฏิบัติ		ปัญหา / อุปสรรค / แนวทางแก้ไข	เอกสารอ้างอิง
3.9 การระบายอากาศและความร้อน (ต่อ)	3. ติดตั้งป้ายห้ามติดเครื่องชนิดทิ้งไว้ภายในบริเวณที่จอดรถให้สามารถสังเกตเห็นได้อย่างชัดเจนและทั่วถึง	√	โครงการมีการติดป้าย จอดรถกรุณาดับเครื่องยนต์ บริเวณที่จอดรถ	ปฏิบัติตามมาตรการ	ภาพที่ 2-4 ป้ายจอดรถกรุณาดับเครื่องยนต์
	4. จัดให้มีไม้ขึ้นต้นภายในโครงการให้มากที่สุดเพื่อลดความร้อนจากการระบายอากาศของเครื่องปรับอากาศ	√	โครงการจัดให้มีพื้นที่สีเขียวโดยการปลูกหญ้าไม้พุ่ม และ ไม้ขึ้นต้นปกคลุมดินในพื้นที่โครงการ	ปฏิบัติตามมาตรการ	ภาพที่ 2-1 พื้นที่สีเขียวภายในโครงการ
4.คุณภาพชีวิต					
4.1 สภาพสังคมและเศรษฐกิจ	1. โครงการจะพิจารณาประชาชนในท้องถิ่นเพื่อเข้าทำงานก่อนเพื่อเป็นการส่งเสริมการมีรายได้ของประชาชนในท้องถิ่นและ สนับสนุนพร้อมส่งเสริมกิจกรรมในประเพณีของท้องถิ่นและกิจกรรม ทางศาสนา	√	โครงการพิจารณารับคนในท้องถิ่นเข้ามาทำงาน โดยมีประมาณ 15% ของพนักงานทั้งหมด	ปฏิบัติตามมาตรการ	-
	2. จะให้มีหน้าที่โครงการสำหรับติดตามและประชาสัมพันธ์รวมถึงรับฟังความคิดเห็นของประชาชนโดยรอบอย่างสม่ำเสมอ	√	โครงการจัดให้มีเจ้าหน้าที่รับเรื่องร้องเรียนที่แผนกต้อนรับด้านหน้าโครงการ	ปฏิบัติตามมาตรการ	-
	3. จัดให้มีเจ้าหน้าที่ดูแลรักษาความสะอาดบริเวณหาดทรายทะเล(ทับแขก) เป็นประจำ เพื่อส่งเสริมด้านการท่องเที่ยวและ ปรับปรุงแหล่งท่องเที่ยวให้มีคุณภาพ	√	โครงการจัดให้มีเจ้าหน้าที่คอยดูแล เก็บขยะ และทำความสะอาดบริเวณหน้าหาดทับแขกเป็นประจำ	ปฏิบัติตามมาตรการ	ภาพที่ 2-12 เจ้าหน้าที่ทำความสะอาดหาดทับ แขก
	4. รณรงค์ให้ผู้เข้าพักอาศัยทั้งขยะลงถังรองรับมูลฝอยที่โครงการจัดเตรียมให้เท่านั้นโดยแยกเป็นขยะเปียกขยะแห้งขยะอันตรายและ ขยะรีไซเคิล	√	โครงการมีการรณรงค์ให้ผู้เข้าพักทั้งขยะลงถังรองรับมูลฝอยที่ทางโครงการจัดเตรียมให้เท่านั้น	ปฏิบัติตามมาตรการ	-
	5. รณรงค์การใช้น้ำอย่างประหยัดเพื่ออนุรักษ์และพัฒนาแหล่งน้ำเพื่อการอุปโภคบริโภคของชุมชนข้างเคียง	√	โครงการมีการเลือกใช้สุขภัณฑ์ประหยัดน้ำ และมีการรณรงค์ให้ประหยัดน้ำสำหรับเจ้าหน้าที่ และมีการแจกมือถือที่มี Application รณรงค์เรื่องการ รณรงค์ประหยัดน้ำ ให้กับผู้ที่มาเข้าพัก ทุกห้อง	ปฏิบัติตามมาตรการ	ภาพที่ 2-19 มาตรการประหยัดน้ำภายใน โครงการ

ตารางที่ 2.2-1(ต่อ) มาตรการป้องกันและแก้ไขผลกระทบสิ่งแวดล้อม โครงการโรงแรมบันยันทรี กระบี่ (ทับแขก) (ระยะดำเนินการ)

องค์ประกอบทางสิ่งแวดล้อม	มาตรการป้องกันและแก้ไขผลกระทบสิ่งแวดล้อม	ผลการปฏิบัติและรายละเอียดการปฏิบัติตามมาตรการฯ √= ปฏิบัติ X= ไม่ได้ปฏิบัติ O= ปฏิบัติไม่ได้ ⊙ = ปฏิบัติได้แต่ไม่มีประสิทธิภาพ ● = ยังไม่ลงมือปฏิบัติ		ปัญหา / อุปสรรค / แนวทางแก้ไข	เอกสารอ้างอิง
4.1 สภาพสังคมและเศรษฐกิจ (ต่อ)	6. ให้ความร่วมมือกับหน่วยงานท้องถิ่นหากมีการปรับปรุงภูมิทัศน์บริเวณห้วยสาธารณะประโยชน์ (ห้วยทับแขก) และหาดทรายชายทะเล (หาดทับแขก) ซึ่งเป็นแหล่งท่องเที่ยวที่สำคัญของตำบล หอนงทะเล	√	ในกรณีที่มีการปกครองส่วนท้องถิ่นขอความร่วมมือในการปรับปรุงภูมิทัศน์บริเวณห้วยทับแขก และหาดทับแขก โครงการจะให้ความร่วมมืออย่างเต็มที่	ปฏิบัติตามมาตรการ	ภาพที่ 2-10 ห้วยทับแขกที่ไหลผ่านใน โครงการ
	7. ตรวจสอบระบบการทำงานของกล้องวงจรปิด (CCTV) และระบบเตือนภัยต่างๆ ให้มีประสิทธิภาพสามารถใช้งานได้โดยอยู่เสมอเมื่อเกิด เหตุฉุกเฉิน/ เหตุเพลิงไหม้หรือภัยทางธรรมชาติจะได้เตรียมตัวรับมือ ได้อย่างทันทั่วถึง	√	โครงการจัดให้มีเจ้าหน้าที่ตรวจสอบการทำงานของระบบกล้องวงจรปิดให้สามารถใช้งานได้โดยอยู่เสมอ	ปฏิบัติตามมาตรการ	ภาพที่ 2-13 การรักษาความปลอดภัยของ โครงการ
	8. จัดให้มีการซักซ้อมการอพยพหนีไฟและ ภัยทางธรรมชาติเป็นประจำอย่างน้อยปีละ 1 ครั้ง โดยการประสานงานจากหน่วยงานป้องกันและบรรเทาสาธารณภัยองค์การบริหารส่วนตำบลหนองทะเล มาฝึกอบรมให้เป็นประจำ	√	โครงการมีการซ้อมดับเพลิง และอพยพหนีภัย อย่างน้อยปีละ 1 ครั้ง โดยจะซ้อมในช่วง กันยายน ธันวาคม ของทุกปี	ปฏิบัติตามมาตรการ	ภาพที่ 2-3 ป้ายบอกเส้นทางหนีภัย อุจรวมล และซ้อมดับเพลิงประจำปี
	9. กำหนดให้มีระเบียบปฏิบัติควบคุมการอยู่อาศัยของผู้พักอาศัยใน โครงการ - จะต้องไม่นำวัตถุระเบิดวัตถุไวไฟแก๊สหุงต้มหรือวัสดุอุปกรณ์ใดๆ อัน จะก่อให้เกิดอันตราย ได้เข้ามาภายในบริเวณอาคารโดยเด็ดขาด - ตอนนี้น้ำผ่านเข้าออกภายในอาคาร โปรดให้ความร่วมมือกับเจ้าหน้าที่ ปฏิบัติตามกฎระเบียบ ที่ฝ่ายจัดการ โครงการกำหนดไว้อย่างเคร่งครัด - ห้ามเทนน้ำหรือทิ้งเศษอาหารขยะหรือสิ่งของต่างๆออกไปนอกระเบียงห้องพักและห้ามทิ้ง น้ำป่วนเศษวัสดุตกแต่งและก่อสร้าง ผ้าอนามัยและน้ำที่เป็นตะกอนจะแข็งลงในท่อระบายน้ำทิ้ง โถ	√	โครงการมีการกำหนดระเบียบปฏิบัติควบคุมการอยู่อาศัยของผู้พักอาศัยในโครงการ ตามที่ระบุ	ปฏิบัติตามมาตรการ	-



ตารางที่ 2.2-1(ต่อ) มาตรการป้องกันและแก้ไขผลกระทบสิ่งแวดล้อม โครงการโรงแรมบันยันทรี กระบี่ (ทับแขก) (ระยะดำเนินการ)

องค์ประกอบทางสิ่งแวดล้อม	มาตรการป้องกันและแก้ไขผลกระทบสิ่งแวดล้อม	ผลการปฏิบัติและรายละเอียดการปฏิบัติตามมาตรการฯ √= ปฏิบัติ X= ไม่ได้ปฏิบัติ O= ปฏิบัติไม่ได้ ⊙ = ปฏิบัติได้แต่ไม่มีประสิทธิภาพ ● = ยังไม่ถึงเวลาปฏิบัติ		ปัญหา / อุปสรรค / แนวทางแก้ไข	เอกสารอ้างอิง
4.1 สภาพสังคม และเศรษฐกิจ (ต่อ)	สุขภาพจิตโดยเด็ดขาด - ห้ามกระทำการคิดสิ่งพิมพ์เครื่องหมายสัญลักษณ์ป้ายโฆษณาทุกชนิดในบริเวณพื้นที่ ส่วนกลางและประตูหน้าต่างผนังระเบียงหรือส่วน ใดภายนอกห้องพัก - ปฏิบัติตามกฎระเบียบจราจรการนำรถเข้าออกภายในโครงการ อย่างเคร่งครัด - ไม่อนุญาตให้ใช้ประโยชน์ห้องพักนำสัตว์เลี้ยงเข้ามาเลี้ยงภายในห้องพัก และไว้ภายในบริเวณ อาคารโดยไม่มีข้อยกเว้น				
4.2 อาชีวอนามัยและความปลอดภัย	1. จัดให้มีเจ้าหน้าที่รักษาความปลอดภัยให้ปฏิบัติหน้าที่อย่างเคร่งครัดให้มั่นคงตรวจรา พื้นที่ดูแลความปลอดภัยภายในโครงการ ตลอด 24 ชั่วโมงหากพบเหตุผิดปกติให้รีบติดต่อ ขอความช่วยเหลือ จากหน่วยงานราชการที่มีหน้าที่ดูแลและบรรเทาสาธารณภัยทันที	√	โครงการจัดให้มีเจ้าหน้าที่รักษาความปลอดภัยแก่ผู้พักอาศัยใน โครงการตลอด 24 ชั่วโมง	ปฏิบัติตามมาตรการ	ภาพที่ 2-13 การรักษาความ ปลอดภัยของ โครงการ
	2. จัดให้มีพนักงานอยู่ประจำเพื่อให้การอาศัยสามารถติดต่อหรือแจ้งเหตุได้ตลอด 24 ชั่วโมง	√	โครงการจัดให้มีพนักงานอยู่ประจำเพื่อให้การอาศัยสามารถติดต่อหรือแจ้งเหตุได้ตลอด 24 ชั่วโมง โดย กด 0 ที่โทรศัพท์ภายในห้องพัก และมีมือถือที่ แจกให้ผู้เข้ามาใช้บริการห้องละ 1 เครื่อง	ปฏิบัติตามมาตรการ	-
	3. โครงการจัดให้มี ระบบโทรทัศน์วงจรปิด (Close Circuit Television System: CCTV) กระจายโดยรอบพื้นที่โครงการรวม 54 จุด	√	โครงการจัดให้มีระบบโทรทัศน์วงจรปิด (Close Circuit Television System: CCTV) กระจายโดยรอบ พื้นที่โครงการ	ปฏิบัติตามมาตรการ	ภาพที่ 2-13 การรักษาความ ปลอดภัยของ โครงการ
	4. ติดประกาศแจ้งเบอร์โทรศัพท์ฉุกเฉินของเจ้าหน้าที่โครงการ หรือหน่วยงานราชการที่ เกี่ยวข้องไว้ อย่างชัดเจนในทุกชั้น ในกรณีที่เกิด อัคคีภัย	√	โครงการมีการแจ้งเบอร์ให้ผู้พักอาศัยสามารถติดต่อหรือแจ้งเหตุได้ตลอด 24 ชั่วโมง โดย กด 0 ที่ โทรศัพท์ภายในห้องพัก และมีมือถือที่แจกให้ผู้เข้ามาใช้ บริหารห้องละ 1 เครื่อง		

ตารางที่ 2.2-1(ต่อ) มาตรการป้องกันและแก้ไขผลกระทบสิ่งแวดล้อม โครงการโรงแรมบันยันทรี กระบี่ (ทับแขก) (ระยะดำเนินการ)

องค์ประกอบทางสิ่งแวดล้อม	มาตรการป้องกันและแก้ไขผลกระทบสิ่งแวดล้อม	ผลการปฏิบัติและรายละเอียดการปฏิบัติตามมาตรการฯ √= ปฏิบัติ X= ไม่ได้ปฏิบัติ O= ปฏิบัติไม่ได้ ⊙ = ปฏิบัติได้แต่ไม่มีประสิทธิภาพ ● = ยังไม่ลงเวลาปฏิบัติ		ปัญหา / อุปสรรค / แนวทางแก้ไข	เอกสารอ้างอิง
4.2 อาชีวอนามัย และความปลอดภัย (ต่อ)	6. ติดป้ายแนะนำการใช้อุปกรณ์แต่ละตัวไว้บริเวณที่ติดตั้งอุปกรณ์นั้น เพื่อให้ผู้อยู่อาศัยสามารถนำมาใช้งานได้ทันที	√	โครงการมีการติดป้ายแสดงวิธีการใช้อุปกรณ์ดับเพลิงอย่างชัดเจนที่จุดติดตั้งทุกจุด	ปฏิบัติตามมาตรการ	ภาพที่ 2-22 ระบบระบบป้องกันและแจ้งเตือนอัคคีภัยของโครงการ
	7. จัดเตรียมเครื่องมือปฐมพยาบาลเบื้องต้นพร้อมทั้งเตรียมพร้อมประสานงานกับโรงพยาบาลเพื่อนำผู้ได้รับบาดเจ็บส่งโรงพยาบาล หากเกิดอุบัติเหตุรุนแรง	√	โครงการจัดให้มีเครื่องมือปฐมพยาบาลเบื้องต้นพร้อมทั้งเตรียมพร้อมประสานงาน กับโรงพยาบาลเพื่อนำผู้ได้รับบาดเจ็บส่งโรงพยาบาลหากเกิด อุบัติเหตุรุนแรง	ปฏิบัติตามมาตรการ	ภาพที่ 2-24 อุปกรณ์ปฐมพยาบาลเบื้องต้น
	8. ตรวจสอบประสิทธิภาพของระบบสัญญาณเตือนภัยภายในโครงการให้สามารถใช้งานได้	√	โครงการจัดให้มีเจ้าหน้าที่ตรวจสอบความพร้อมและประสิทธิภาพการทำงานของระบบป้องกันและระงับอัคคีภัยเป็นประจำ	ปฏิบัติตามมาตรการ	ภาพที่ 2-22 ระบบระบบป้องกันและแจ้งเตือน อัคคีภัยของโครงการ
	9. ตรวจสอบระบบสุขาภิบาลต่างๆภายในโครงการอย่างสม่ำเสมอทั้งระบบบำบัดน้ำเสียและการจัดการมูลฝอย	√	โครงการจัดให้มีเจ้าหน้าที่ตรวจสอบระบบสุขาภิบาลต่างๆภายในโครงการอย่างสม่ำเสมอทั้งระบบบำบัดน้ำเสียและการจัดการมูลฝอย	ปฏิบัติตามมาตรการ	ภาพที่ 2-9 ระบบบำบัดน้ำเสียของโครงการ ภาพที่ 2-11 การจัดการ ขยะของโครงการ
	10. กำชับให้มีการทำความสะอาดถังขยะและห้องพักมูลฝอยรวมของโครงการทุกวันหลังจากรถเก็บขยะเข้ามาเก็บข้อมูลฝอย	√	โครงการจัดให้มีแม่บ้านทำความสะอาดห้องพักขยะรวมทุกครั้งหลังจากที่รถเก็บขยะจาก อบต. มาเก็บขน	ปฏิบัติตามมาตรการ	ภาพที่ 2-11 การจัดการขยะของโครงการ

ตารางที่ 2.2-1(ต่อ) มาตรการป้องกันและแก้ไขผลกระทบสิ่งแวดล้อม โครงการโรงแรมบันยันทรี กระบี่ (ทับแขก) (ระยะดำเนินการ)

องค์ประกอบทางสิ่งแวดล้อม	มาตรการป้องกันและแก้ไขผลกระทบสิ่งแวดล้อม	ผลการปฏิบัติและรายละเอียดการปฏิบัติตามมาตรการฯ √= ปฏิบัติ X= ไม่ได้ปฏิบัติ O= ปฏิบัติไม่ได้ ⊙ = ปฏิบัติได้แต่ไม่มีประสิทธิภาพ ● = ยังไม่ลงมือปฏิบัติ		ปัญหา / อุปสรรค / แนวทางแก้ไข	เอกสารอ้างอิง
4.3 การจัดการสระว่ายน้ำสปาและการจัดการร้านอาหาร	1.ตำแหน่งที่ตั้งของสระว่ายน้ำ ออกแบบให้อยู่ห่างจากห้องพักขะรวม	√	โครงการจัดให้มีห้องพักขะรวม ซึ่งอยู่ภายในอาคาร 2 (อาคารส่วนบริการ (BOH) บริเวณใกล้ทางเข้าออก โครงการ ซึ่งอยู่ห่างจากสระว่ายน้ำ	ปฏิบัติตามมาตรการ	ภาพที่ 2-25 สระว่ายน้ำของโครงการ
	2. สระว่ายน้ำของโครงการมีการยกระดับขึ้นสูงจากพื้นของโครงการ	√	สระว่ายน้ำของโครงการมีการยกขึ้นสูงจากพื้นของโครงการ	ปฏิบัติตามมาตรการ	ภาพที่ 2-25 สระว่ายน้ำของโครงการ
	3. โครงสร้างของสระว่ายน้ำสร้างด้วยคอนกรีตเสริมเหล็กหรือวัสดุที่มีความมั่นคงแข็งแรง ชึมน้ำไม่ได้ผ่นังเรียบอยู่ในสภาพดีทำความสะอาด ง่าย	√	โครงสร้างของสระว่ายน้ำสร้างด้วยคอนกรีตเสริมเหล็ก	ปฏิบัติตามมาตรการ	ภาพที่ 2-25 สระว่ายน้ำของโครงการ
	4. จัดให้มีรัวระบายน้าล้นมีฝ้ปิดรอบสระว่ายน้ำไม่เป็นสนิมแข็งแรงทำความสะอาดง่ายอยู่ในสภาพดีและไม่มีน้าล้นออกจากราง	√	โครงสร้างของสระว่ายน้ำสร้างด้วยคอนกรีตเสริมเหล็ก	ปฏิบัติตามมาตรการ	ภาพที่ 2-25 สระว่ายน้ำของโครงการ
	5. จะให้มีที่ว่างสำหรับใช้เป็นทางเดินรอบสระว่ายน้ำไม่ลื่น ไม่มีน้ำขังและทำความสะอาดง่าย	√	โครงการจัดให้มีที่ว่างรอบสระว่ายน้ำไม่ลื่น ไม่มีน้ำขัง	ปฏิบัติตามมาตรการ	ภาพที่ 2-25 สระว่ายน้ำของโครงการ
	6. จัดให้มีป้ายบอกความลึกและเลขระดับบอกความลึกที่สามารถมองเห็น ได้อย่างชัดเจน	√	โครงการจัดให้มีป้ายบอกความลึกและเลขระดับบอกความลึกที่สามารถมองเห็น ได้อย่างชัดเจน	ปฏิบัติตามมาตรการ	ภาพที่ 2-25 สระว่ายน้ำของโครงการ
	7. จัดให้มีระบบแสงสว่างอย่างเพียงพอทั่วบริเวณสระว่ายน้ำในกรณีที่มีการเปิดใช้สาร์ในเวลากลางคืน	√	โครงการจัดให้มีแสงสว่างรอบสระว่ายน้ำในเวลากลางคืน	ปฏิบัติตามมาตรการ	ภาพที่ 2-25 สระว่ายน้ำของโครงการ
	8. จัดให้มีผู้เก็บสิ่งของที่วางหรือเก็บรองเท้าสำหรับผู้มาใช้บริการในบริเวณทางเข้าสระว่ายน้ำ	√	เนื่องจากสระว่ายน้ำจะเปิดให้บริการเฉพาะผู้ที่เข้าพักอาศัยเท่านั้นซึ่งผู้พักอาศัยจะนำสิ่งของมาวางที่ที่นั่งสระว่ายน้ำ	ปฏิบัติตามมาตรการ	ภาพที่ 2-25 สระว่ายน้ำของโครงการ
	9. จัดให้มีอ่างล้างมือบริเวณล้างตัวก่อนลงสระและที่ล้างเท้าทางเข้าบริเวณสระว่ายน้ำและเคมิลอรันในที่ล้างเท้าเพื่อป้องกันการติดเชื้อ	√	โครงการจัดให้มีที่ล้างตัวก่อนและหลังใช้บริการสระว่ายน้ำ	ปฏิบัติตามมาตรการ	ภาพที่ 2-25 สระว่ายน้ำของโครงการ



ตารางที่ 2.2-1(ต่อ) มาตรการป้องกันและแก้ไขผลกระทบสิ่งแวดล้อม โครงการโรงแรมบันยันทรี กระบี่ (ทับแขก) (ระยะดำเนินการ)

องค์ประกอบทางสิ่งแวดล้อม	มาตรการป้องกันและแก้ไขผลกระทบสิ่งแวดล้อม	ผลการปฏิบัติและรายละเอียดการปฏิบัติตามมาตรการฯ √= ปฏิบัติ X= ไม่ได้ปฏิบัติ ○= ปฏิบัติไม่ได้ ⊙ = ปฏิบัติได้แต่ไม่มีประสิทธิภาพ ● = ยังไม่ลงมือปฏิบัติ		ปัญหา / อุปสรรค / แนวทางแก้ไข	เอกสารอ้างอิง
4.3 การจัดการสระว่ายน้ำสปาและการจัดการร้านอาหาร (ต่อ)	มาตรการป้องกัน และแก้ไขผลกระทบด้านความปลอดภัยจากการใช้สระว่ายน้ำ				
	1. จัดให้มีอุปกรณ์สื่อสารที่สามารถติดต่อบุคคลหรือสถานที่สำคัญ เช่น โรงพยาบาลและสถานตำรวจเป็นต้นเพื่อขอความช่วยเหลือกรณี เกิดเหตุฉุกเฉินต่างๆและติดประกาศหมายเลขโทรศัพท์ของสถานที่ดังกล่าวไว้ในที่เห็นได้ชัดเจน	√	โครงการจัดให้มีระบบกล้องวงจรปิดส่งสัญญาณไปยังห้องรักษาความปลอดภัย และ life guard ที่มีวิทยุสื่อสารประจำตัวซึ่งหากเกิดเหตุฉุกเฉิน โครงการจะโทรประสานงานไปยัง 1669	ปฏิบัติตามมาตรการ	-
	2. รักษาความสะอาดพื้นที่โคจรอย่างสม่ำเสมอแลมีให้มีการนำสัตว์ทุกชนิดเข้าไปในบริเวณสระว่ายน้ำ	√	โครงการจัดให้มีแม่บ้านทำความสะอาดโคจรพื้นที่สระว่ายน้ำ	ปฏิบัติตามมาตรการ	ภาพที่ 2-25 สระว่ายน้ำของโครงการ
	3. จัดให้มีระบบแสงสว่างอย่างเพียงพอทั่วบริเวณสระว่ายน้ำในกรณีที่มีการเปิดใช้สารในเวลากลางคืน	√	โครงการจัดให้มีแสงสว่างรอบสระว่ายน้ำในเวลากลางคืน	ปฏิบัติตามมาตรการ	ภาพที่ 2-25 สระว่ายน้ำของโครงการ
	มาตรการป้องกันและแก้ไขผลกระทบจากอุบัติเหตุจากการจมน้ำ				
	1. จัดให้มีเจ้าหน้าที่ความปลอดภัยประจำสระ (Life guard) คอยประจำสระว่ายน้ำตลอดเวลาที่เปิดบริการ	√	โครงการจัดให้มีเจ้าหน้าที่ life guardประจำสระว่ายน้ำหากมีผู้พักเข้ามาใช้ บริการ	ปฏิบัติตามมาตรการ ปฏิบัติตามมาตรการ	ภาพที่ 2-25 สระว่ายน้ำ ของโครงการ
มาตรการป้องกันและแก้ไขร้านอาหาร	2. ไม่มีอุปกรณ์ช่วยชีวิต เช่น โฟมช่วยชีวิตห่วงชูชีพและไม่ช่วยชีวิตเครื่องช่วยหายใจเป็นต้น	√	โครงการจัดให้มีเจ้าหน้าที่ life guardประจำสระว่ายน้ำหากมีผู้พักเข้ามาใช้ บริการ	ปฏิบัติตามมาตรการ	ภาพที่ 2-25 สระว่ายน้ำของโครงการ
	1. โครงการสมัครเข้าร่วมโครงการอาหารสะอาดรสชาติอร่อย Clean Food Good Taste ของกระทรวงสาธารณสุข	√	โครงการมีการสมัครเข้าร่วมโครงการอาหารสะอาดรสชาติอร่อย Clean Food Good Taste ของกระทรวงสาธารณสุข	ปฏิบัติตามมาตรการ	-
	2. จัดตำแหน่งสถานที่รับประทานอาหารเตรียมอาหารปรุงอาหาร และประกอบอาหารจะจัดให้เป็นสถานที่ที่สะอาดเป็นระเบียบและ จัดเป็นสัดส่วน โดยจัดเตรียม โรงอาหารบนโต๊ะที่สูงจากพื้นมากกว่า 60 cm ไม่เตรียมปรุงอาหารบนพื้นและบริเวณหน้าห้องน้ำห้องส้วม	√	โครงการจัดตำแหน่งสถานที่รับประทานอาหารเตรียมอาหารปรุงอาหารและประกอบอาหารจะจัดให้เป็นสถานที่ที่สะอาดเป็น ระเบียบและจัดเป็นสัดส่วน โดยจัดเตรียม โรงอาหารบนโต๊ะที่สูงจากพื้นมากกว่า 60 cm ไม่เตรียมปรุง อาหารบนพื้นและบริเวณหน้าห้องน้ำห้องส้วม	ปฏิบัติตามมาตรการ	ภาพที่ 2-26 การจัดการร้านอาหารภายใน โครงการ



ตารางที่ 2.2-1(ต่อ) มาตรการป้องกันและแก้ไขผลกระทบสิ่งแวดล้อม โครงการโรงแรมบันยันทรี กระบี่ (ทับแขก) (ระยะดำเนินการ)

องค์ประกอบทางสิ่งแวดล้อม	มาตรการป้องกันและแก้ไขผลกระทบสิ่งแวดล้อม	ผลการปฏิบัติและรายละเอียดการปฏิบัติตามมาตรการฯ √= ปฏิบัติ X= ไม่ได้ปฏิบัติ ○= ปฏิบัติไม่ได้ ⊙ = ปฏิบัติได้แต่ไม่มีประสิทธิภาพ ● = ยังไม่ถึงเวลาปฏิบัติ		ปัญหา / อุปสรรค / แนวทางแก้ไข	เอกสารอ้างอิง
มาตรการป้องกันและแก้ไข ร้านอาหาร (ต่อ)	3. ใช้สารปรุงแต่งอาหารที่มีความปลอดภัยมีเครื่องหมายรับรองของอาหารทางราชการเช่น เลขระบบอาหารเครื่องหมายรับรองมาตรฐานของกระทรวงอุตสาหกรรม (มอก.) เป็นต้นซึ่ง จะทำให้ร้านอาหารใน โครงการได้มาตรฐานของกระทรวงสาธารณสุข	√	โครงการเลือกใช้สารปรุงแต่งอาหารที่มีความปลอดภัยมีเครื่องหมายรับรองของอาหารทางราชการ	ปฏิบัติตามมาตรการ	ภาพที่ 2-26 การจัดการ ร้านอาหารภายใน โครงการ
4.4 สุขภาพ 1. โรคระบบทางเดินหายใจ	1. ดำเนินการทำความสะอาดรองรับน้ำเครื่องปรับอากาศ	√	โครงการจัดให้มีแผนการล้างทำความสะอาดรองรับน้ำเครื่องปรับอากาศ อย่างสม่ำเสมอ	ปฏิบัติตามมาตรการ	-
	2. จัดให้มีการถ่ายเทอากาศหมุนเวียนจากภายนอกอาคารโดยออกแบบอาคารให้มีช่องเปิด โลกเช่นประตูหน้าต่างเพื่อให้อากาศ ถ่ายเทได้สะดวก	√	โครงการจัดให้ห้องพักมีช่องเปิดโล่งสามารถถ่ายเทอากาศได้สะดวก	ปฏิบัติตามมาตรการ	-
	3. ดำเนินการทำความสะอาดภายในโครงการอย่างสม่ำเสมอ	√	โครงการจัดให้มีเจ้าหน้าที่ทำความสะอาดภายในโครงการอย่างสม่ำเสมอ	ปฏิบัติตามมาตรการ	ภาพที่ 2-6 ป้ายจำกัดความเร็ว และเจ้าหน้าที่ ทำความสะอาด ถนน
	4. ลดความเร็วของยานพาหนะภายในโครงการเพื่อลดปัญหาเรื่องฝุ่นฟุ้งกระจาย	√	โครงการมีการติดป้ายจำกัดความเร็วไม่เกิน 30 กม./ชม. บริเวณถนนทางเข้าโครงการ	ปฏิบัติตามมาตรการ	ภาพที่ 2-6 ป้ายจำกัดความเร็ว และเจ้าหน้าที่ ทำความสะอาด ถนน
	5. จัดพื้นที่สีเขียวโดยรอบพื้นที่โครงการรวมทั้งทำการรักษาและเพิ่มพื้นที่สีเขียวบริเวณ พื้นที่ว่างเพื่อช่วยลดอุณหภูมิที่เกิดจาก ยานพาหนะที่เข้ามาในพื้นที่โครงการ	√	โครงการจัดให้มีพื้นที่สีเขียวโดยการปลูกหญ้าไม้พุ่ม และไม้ยืนต้นปกคลุมดินในพื้นที่โครงการ และจัด ให้มีเจ้าหน้าที่ดูแลพื้นที่สีเขียวให้มีความสมบูรณ์อยู่ เสมอ	ปฏิบัติตามมาตรการ	ภาพที่ 2-1 พื้นที่สีเขียวภายใน โครงการ ภาพที่ 2-5 เจ้าหน้าที่ ดูแลพื้นที่ สีเขียว



ตารางที่ 2.2-1(ต่อ) มาตรการป้องกันและแก้ไขผลกระทบสิ่งแวดล้อม โครงการโรงแรมบันยันทรี กระบี่ (ทับแขก) (ระยะดำเนินการ)

องค์ประกอบทางสิ่งแวดล้อม	มาตรการป้องกันและแก้ไขผลกระทบสิ่งแวดล้อม	ผลการปฏิบัติและรายละเอียดการปฏิบัติตามมาตรการฯ √= ปฏิบัติ X= ไม่ได้ปฏิบัติ ○= ปฏิบัติไม่ได้ ⊙ = ปฏิบัติได้แต่ไม่มีประสิทธิภาพ ● = ยังไม่ถึงเวลาปฏิบัติ		ปัญหา / อุปสรรค / แนวทางแก้ไข	เอกสารอ้างอิง
1. โรคระบบทางเดินหายใจ (ต่อ)	6. จำกัดความเร็วของรถภายในโครงการเพื่อป้องกันการกระชากของฝุ่นบริเวณผิวถนนโดยติดตั้งป้ายจำกัดความเร็ว	√	โครงการมีการติดป้ายจำกัดความเร็วไม่เกิน 30 กม./ชม. บริเวณถนนทางเข้าโครงการ	ปฏิบัติตามมาตรการ	ภาพที่ 2-6 ป้ายจำกัดความเร็วและเจ้าหน้าที่ทำความสะอาดถนน
2. โรคที่มีแมลงสาบเป็นพาหะนำโรค	1. ปิดห้องพักขยะให้สนิท	√	โครงการมีการกำหนดให้แม่บ้านปิดห้องพักขยะรวมให้สนิททุกครั้งหลังจากที่นำขยะเข้ามาเก็บ	ปฏิบัติตามมาตรการ	-
	2. เก็บอาหารสดและอาหารแห้งในภาชนะที่ปิดมิดชิด	√	โครงการจัดให้มีการเก็บอาหารสดและอาหารแห้งในภาชนะที่ปิดมิดชิด		-
	3. ดูแลและรักษาความสะอาดบริเวณห้องพักอย่างสม่ำเสมอ	√	โครงการจัดให้แม่บ้านทำความสะอาดเก็บขยะจากห้องพักเป็นประจำทุกวัน และทำความสะอาดห้องพักขยะรวมทุกครั้งหลังจากที่รถเก็บขยะจากอบต. มาเก็บขน	ปฏิบัติตามมาตรการ	ภาพที่ 2-11 การจัดการขยะของโครงการ
	4. เจ้าหน้าที่รักษาความสะอาดห้องส้วมและห้องอาบน้ำ	√	โครงการจัดให้เจ้าหน้าที่รักษาความสะอาดห้องส้วม ห้องอาบน้ำ และพื้นที่ส่วนกลางอยู่เสมอ	ปฏิบัติตามมาตรการ	ภาพที่ 2-11 การจัดการขยะของโครงการ
	5. ใช้สารเคมีที่มีความปลอดภัยจัดฟันภายในบริเวณห้องพักทุก 1 เดือน	√	โครงการเลือกใช้สารเคมีที่มีความปลอดภัยจัดฟันภายในบริเวณ	ปฏิบัติตามมาตรการ	-
3. โรคที่มีขู่งเป็นพาหะ	1. ปิดปากภาชนะเก็บน้ำอย่างมิดชิดเพื่อไม่ให้ขู่งเข้าไปวางไข่	√	โครงการจัดให้เจ้าหน้าที่คอยตรวจสอบไม่ให้มีภาชนะที่ขู่งน้ำ	ปฏิบัติตามมาตรการ	-
	2. สำรวจและกำจัดแหล่งลูกน้ำขู่งลายบริเวณโครงการเป็นประจำ	√	โครงการจัดให้เจ้าหน้าที่คอยตรวจสอบไม่ให้มีภาชนะที่ขู่งน้ำ	ปฏิบัติตามมาตรการ	-
	3. จัดให้มีเจ้าหน้าที่สาธารณสุขเข้ามาทำการฉีดพ่นยาในกรณีที่มีโรคไข้เลือดออกระบาดหรือพบผู้ป่วยบริเวณโครงการ	√	โครงการมีการจ้างบริษัทเอกชนเข้ามาฉีดพ่นกำจัดขู่งอย่างสม่ำเสมอ	ปฏิบัติตามมาตรการ	ภาพที่ 2-27 เจ้าหน้าที่ฉีดพ่นกำจัดขู่ง
	4. เก็บทำลายเศษวัสดุต่างๆ เช่น ขวด ไห กระเบื้อง ฯลฯ หรือคลุมให้มิดชิดเพื่อไม่ให้รองรับน้ำได้ จะช่วยกำจัดแหล่งเพาะพันธุ์ขู่งได้ดี	√	โครงการจัดให้เจ้าหน้าที่คอยตรวจสอบไม่ให้มีภาชนะที่ขู่งน้ำ	ปฏิบัติตามมาตรการ	-
	5. บริเวณที่ปลูกต้นไม้หากมีต้นไม้หนาแน่นก็ทำให้มีขู่งมากเพราะขู่งจะชอบเกาะพักอยู่ในที่มืดๆ อับๆ ควรแก้ไขให้ดูโปร่งมากขึ้น	√	โครงการมีการปรับแต่งต้นไม้ให้มีลักษณะโปร่ง	ปฏิบัติตามมาตรการ	-

ตารางที่ 2.2-1(ต่อ) มาตรการป้องกันและแก้ไขผลกระทบสิ่งแวดล้อม โครงการโรงแรมบันยันทรี กระบี่ (ทับแขก) (ระยะดำเนินการ)

องค์ประกอบทางสิ่งแวดล้อม	มาตรการป้องกันและแก้ไขผลกระทบสิ่งแวดล้อม	ผลการปฏิบัติและรายละเอียดการปฏิบัติตามมาตรการฯ √= ปฏิบัติ X= ไม่ได้ปฏิบัติ ○= ปฏิบัติไม่ได้ ⊙ = ปฏิบัติได้แต่ไม่มีประสิทธิภาพ ● = ยังไม่เริ่มเวลาปฏิบัติ		ปัญหา / อุปสรรค / แนวทางแก้ไข	เอกสารอ้างอิง
3. โรคที่มียุงเป็นพาหะ (ต่อ)	6. ขุดลอกตะกอนในส่วนของระบายน้ำโดยรอบ โครงการเพื่อป้องกันไม่ให้เกิดน้ำขังและสามารถระบายน้ำออกได้ดี ไม่ให้เกิดการอุดตัน	√	โครงการมีการตรวจสอบตะกอนในบ่อระบายน้ำหากพบว่ามีปริมาณมากทำการขุดลอก	ปฏิบัติตามมาตรการ	-
4. โรคผิวหนัง	1. น้ำเสียที่ผ่านการบำบัดแล้วนำมารดน้ำต้นไม้ด้วยโครงการ ได้ออกแบบท่อรดน้ำต้นไม้เป็นชนิดหยดน้ำซึมดิน	√	โครงการจัดให้มีระบบน้ำที่ผ่านการบำบัดแล้วมารดน้ำต้นไม้แบบน้ำหยด และแบบสปริงเกอร์	ปฏิบัติตามมาตรการ	ภาพที่ 2-9 ระบบบำบัดน้ำเสียของโครงการ
	2. ติดป้ายให้ผู้พักอาศัยดับเครื่องยนต์ในกรณีที่ไม่มีรถขับเคลื่อน เช่น กรณีที่จอดรถผู้พักอาศัยคนอื่นและลดความเร็วของยานพาหนะ ภายในโครงการเพื่อลดปัญหาเรื่องฝุ่นฟุ้งกระจาย	√	โครงการมีการติดป้าย จอรถกรุณาดับเครื่องยนต์ บริเวณที่จอดรถ		ภาพที่ 2-4 ป้ายจอรถกรุณาดับเครื่องยนต์
	3. จัดพื้นที่สีเขียวโดยรอบพื้นที่โครงการรวมทั้งทำการรักษาและเพิ่มพื้นที่สีเขียวบริเวณพื้นที่ว่างเพื่อช่วยให้ดูดซับสารที่เกิดจาก ยานพาหนะที่เข้ามาในพื้นที่โครงการ	√	โครงการจัดให้มีพื้นที่สีเขียวโดยการปลูกหญ้าไม้พุ่ม และ ไม้ยืนต้นปกคลุมดินในพื้นที่โครงการ และจัดให้มีเจ้าหน้าที่ดูแลพื้นที่สีเขียวให้มีความสมบูรณ์อยู่ เสมอ	ปฏิบัติตามมาตรการ	ภาพที่ 2-1 พื้นที่สีเขียวภายในโครงการ
	4. จำกัดความเร็วของรถภายในโครงการเพื่อป้องกันการแพร่กระจายของฝุ่นบริเวณผิวถนนโดยติดป้ายจำกัดความเร็ว	√	โครงการมีการติดป้ายจำกัดความเร็วไม่เกิน 30 กม./ชม. บริเวณถนนทางเข้าโครงการ	ปฏิบัติตามมาตรการ	ภาพที่ 2-6 ป้ายจำกัดความเร็วและเจ้าหน้าที่ ทำความสะอาดถนน
5. โรคเครียด	1. ทำความสะอาดเครื่องปรับอากาศเป็นประจำเพื่อเพิ่มประสิทธิภาพในการทำงานและยังเป็นการป้องกันการสะสมของเชื้อโรค	√	โครงการจัดให้มีเจ้าหน้าที่ทำความสะอาดเครื่องปรับอากาศของโครงการเป็นประจำ	ปฏิบัติตามมาตรการ	ภาพที่ 2-23 เจ้าหน้าที่ล้างทำความสะอาด เครื่องปรับอากาศ
	2. ติดตั้งป้ายห้ามติดเครื่องยนต์ทิ้งไว้ภายในบริเวณที่จอดรถให้สามารถสังเกตได้อย่างชัดเจนและทั่วถึง	√	โครงการมีการติดป้าย จอรถกรุณาดับเครื่องยนต์ บริเวณที่จอดรถ	ปฏิบัติตามมาตรการ	ภาพที่ 2-4 ป้ายจอรถกรุณาดับเครื่องยนต์
	3. จัดให้มีไม้ยืนต้นภายใน โครงการให้มากที่สุดเพื่อลดความร้อนจากการระบายอากาศของเครื่องปรับอากาศ	√	โครงการจัดให้มีพื้นที่สีเขียวโดยการปลูกหญ้าไม้พุ่ม และ ไม้ยืนต้นปกคลุมดินในพื้นที่โครงการ และจัดให้มีเจ้าหน้าที่ดูแลพื้นที่สีเขียวให้มีความสมบูรณ์อยู่ เสมอ	ปฏิบัติตามมาตรการ	ภาพที่ 2-1 พื้นที่สีเขียวภายในโครงการ



ตารางที่ 2.2-1(ต่อ) มาตรการป้องกันและแก้ไขผลกระทบสิ่งแวดล้อม โครงการโรงแรมบันยันทรี กระบี่ (ทับแขก) (ระยะดำเนินการ)

องค์ประกอบทางสิ่งแวดล้อม	มาตรการป้องกันและแก้ไขผลกระทบสิ่งแวดล้อม	ผลการปฏิบัติและรายละเอียดการปฏิบัติตามมาตรการฯ √= ปฏิบัติ X= ไม่ได้ปฏิบัติ O= ปฏิบัติไม่ได้ ⊙ = ปฏิบัติได้แต่ไม่มีประสิทธิภาพ ● = ยังไม่เริ่มเวลาปฏิบัติ		ปัญหา / อุปสรรค / แนวทางแก้ไข	เอกสารอ้างอิง
5. โรคเครียด (ต่อ)	4. จัดพื้นที่สีเขียวให้มีการปลูกไม้ยืนต้นที่สอดคล้องกับสภาพพื้นที่ในบริเวณพื้นที่ว่างของโครงการ	√	โครงการจัดให้มีพื้นที่สีเขียวโดยการปลูกหญ้าไม้พุ่ม และไม้ยืนต้นปกคลุมดินในพื้นที่โครงการ และจัดให้มีเจ้าหน้าที่ดูแลพื้นที่สีเขียวให้มีความสมบูรณ์อยู่ เสมอ	ปฏิบัติตามมาตรการ	ภาพที่ 2-1 พื้นที่สีเขียวภายในโครงการ
	5. โครงการได้จัดให้มีพื้นที่สีเขียวคิดเป็นพื้นที่ทั้งหมด4,742.06 ตร.ม.(ร้อยละ 34.16ของพื้นที่โครงการ)	√	โครงการจัดให้มีพื้นที่สีเขียวโดยการปลูกหญ้าไม้พุ่ม และไม้ยืนต้นปกคลุมดินในพื้นที่โครงการ และจัดให้มีเจ้าหน้าที่ดูแลพื้นที่สีเขียวให้มีความสมบูรณ์อยู่ เสมอ	ปฏิบัติตามมาตรการ	ภาพที่ 2-1 พื้นที่สีเขียวภายในโครงการ
	6. จัดให้มีเจ้าหน้าที่ดูแลรักษาพื้นที่สีเขียวให้มีสภาพน่าดูอยู่เสมอเพื่อความสวยงามและความปลอดภัยของผู้พักอาศัย	√	โครงการจัดให้มีพื้นที่สีเขียวโดยการปลูกหญ้าไม้พุ่ม และไม้ยืนต้นปกคลุมดินในพื้นที่โครงการ และจัดให้มีเจ้าหน้าที่ดูแลพื้นที่สีเขียวให้มีความสมบูรณ์อยู่ เสมอ		ภาพที่ 2-1 พื้นที่สีเขียวภายในโครงการ
6. อุบัติเหตุ	1. จัดให้มีระบบป้องกันและแจ้งเตือนอัคคีภัยของโครงการให้เป็นไปตามข้อกำหนดของกฎกระทรวงฉบับที่ 39 (พ.ศ. 2537) ฉบับที่ 47 (พ.ศ. 2540) และฉบับที่ 55 (พ.ศ. 2543) ออกตามความใน พระราชบัญญัติควบคุมอาคาร พ.ศ. 2522	√	โครงการจัดให้มีระบบระบบป้องกันและแจ้งเตือนอัคคีภัยของโครงการ	ปฏิบัติตามมาตรการ	ภาพที่ 2-22 ระบบป้องกันและแจ้งเตือนอัคคีภัยของโครงการ
	2. ตรวจสอบความพร้อมและประสิทธิภาพการทำงานของระบบป้องกันและระงับอัคคีภัยเป็นประจำทุก 6 เดือนหรือตามข้อกำหนด อาชุการ ใช้งานของผลิตภัณฑ์อุปกรณ์นั้น	√	โครงการจัดให้มีเจ้าหน้าที่ตรวจสอบความพร้อมและประสิทธิภาพการทำงานของระบบป้องกันและระงับอัคคีภัยเป็นประจำ	ปฏิบัติตามมาตรการ	ภาพที่ 2-22 ระบบป้องกันและแจ้งเตือนอัคคีภัยของโครงการ
	3. จะให้มีการซ้อมป้องกันอัคคีภัยและการใช้อุปกรณ์ดับเพลิงภายในโครงการอย่างน้อยปีละ 1 ครั้งแก่พนักงานของโครงการเพื่อให้ พนักงานและเจ้าหน้าที่ของโครงการเกิดความรู้เคย สามารถรับมือ กับเหตุการณ์ที่อาจจะเกิดขึ้นรวมทั้งสามารถปฏิบัติงานและใช้เครื่องมืออุปกรณ์ต่างๆ ได้อย่างถูกต้อง	√	โครงการมีการซ้อมดับเพลิง และอพยพหนีภัย อย่างน้อยปีละ 1 ครั้ง	ปฏิบัติตามมาตรการ	ภาพที่ 2-3 ป้ายบอกเส้นทางหนีภัย จุลรวม พล และซ้อมดับเพลิงประจำปี

ตารางที่ 2.2-1(ต่อ) มาตรการป้องกันและแก้ไขผลกระทบสิ่งแวดล้อม โครงการโรงแรมบันยันทรี กระบี่ (ทับแขก) (ระยะดำเนินการ)

องค์ประกอบทางสิ่งแวดล้อม	มาตรการป้องกันและแก้ไขผลกระทบสิ่งแวดล้อม	ผลการปฏิบัติและรายละเอียดการปฏิบัติตามมาตรการฯ √= ปฏิบัติ X= ไม่ได้ปฏิบัติ ○= ปฏิบัติไม่ได้ ⊙ = ปฏิบัติได้แต่ไม่มีประสิทธิภาพ ● = ยังไม่ถึงเวลาปฏิบัติ		ปัญหา / อุปสรรค / แนวทางแก้ไข	เอกสารอ้างอิง
6. อุบัติเหตุ (ต่อ)	4. จะให้มีพนักงานรักษาความปลอดภัยเพื่อดูแลความปลอดภัยภายในพื้นที่โครงการ	√	โครงการจัดให้มีเจ้าหน้าที่รักษาความปลอดภัยแก่ผู้พักอาศัยใน โครงการตลอด 24 ชั่วโมง	ปฏิบัติตามมาตรการ	ภาพที่ 2-13 การรักษา ความปลอดภัยของ โครงการ
	5. ติดป้ายแสดงวิธีการใช้อุปกรณ์ดับเพลิงอย่างชัดเจนที่จุดติดตั้งทุกจุด	√	โครงการมีการติดป้ายแสดงวิธีการใช้อุปกรณ์ดับเพลิงอย่างชัดเจนที่จุดติดตั้งทุกจุด	ปฏิบัติตามมาตรการ	ภาพที่ 2-22 ระบบป้องกันและแจ้งเตือนอัคคีภัยของ โครงการ
	6. จัดทำผังแสดงเส้นทางอพยพหนีไฟไปยังจุดรวมพลได้ไว้บริเวณทางเดินในอาคาร	√	โครงการจัดให้มีป้ายบอกทางหนีภัยไว้ภายในห้องพักทุกห้อง	ปฏิบัติตามมาตรการ	ภาพที่ 2-3 ป้ายบอกเส้นทางหนีภัย และจุด รวมพล
	7. จัดตั้งกรรมการป้องกันอัคคีภัยโดยกำหนดบทบาทหน้าที่	√	โครงการมีการจัดตั้งกรรมการป้องกันอัคคีภัย	ปฏิบัติตามมาตรการ	-
	8. จัดให้มีแผนฉุกเฉินเตรียมการสำหรับกรณีเกิดอัคคีภัย	√	โครงการมีการจัดให้มีแผนฉุกเฉินเตรียมการสำหรับกรณีเกิดอัคคีภัย	ปฏิบัติตามมาตรการ	-
	9. จัดให้มีระบบการจราจรที่ปลอดภัยโดยติดตั้งป้ายแสดงทิศทางการเดินรถเข้าออกภายในพื้นที่โครงการ	√	โครงการอยู่ในระหว่างดำเนินการติดป้ายแสดงทิศทางการเดินรถ เข้า-ออก ภายในโครงการและที่จอดรถ	ปฏิบัติตามมาตรการ	ตารางที่ 4-2
	10. ติดตั้งป้ายจำกัดความเร็วภายในพื้นที่โครงการ	√	โครงการมีการติดป้ายจำกัดความเร็วไม่เกิน 30 กม./ชม. บริเวณถนนทางเข้าโครงการ	ปฏิบัติตามมาตรการ	ภาพที่ 2-6 ป้ายจำกัดความเร็วและเจ้าหน้าที่ ทำความสะอาดถนน
	11. ควบคุมการจราจรบริเวณทางเข้าออกพื้นที่โครงการโดยจัดให้เจ้าหน้าที่รักษาความปลอดภัยคอยควบคุมดูแลและตรวจรถเข้าออก ตลอดเวลา	√	โครงการจัดให้มีเจ้าหน้าที่อำนวยความสะดวกบริเวณทางเข้า-ออกของโครงการ	ปฏิบัติตามมาตรการ	ภาพที่ 2-13 การรักษา ความปลอดภัยของ โครงการ

ตารางที่ 2.2-1(ต่อ) มาตรการป้องกันและแก้ไขผลกระทบสิ่งแวดล้อม โครงการโรงแรมบันยันทรี กระบี่ (ทับแขก) (ระยะดำเนินการ)

องค์ประกอบทางสิ่งแวดล้อม	มาตรการป้องกันและแก้ไขผลกระทบสิ่งแวดล้อม	ผลการปฏิบัติและรายละเอียดการปฏิบัติตามมาตรการฯ √= ปฏิบัติ X= ไม่ได้ปฏิบัติ ○= ปฏิบัติไม่ได้ ⊙ = ปฏิบัติได้แต่ไม่มีประสิทธิภาพ ● = ยังไม่ถึงเวลาปฏิบัติ		ปัญหา / อุปสรรค / แนวทางแก้ไข	เอกสารอ้างอิง
6. อุบัติเหตุ (ต่อ)	12. จัดให้มีระบบไฟส่องสว่างบริเวณทางเข้าออกโครงการและทางจราจรให้เพียงพอ	√	โครงการจัดให้มีระบบไฟส่องสว่าง บริเวณทางเข้า – ออกโครงการ และทางจราจรภายในโครงการ	ปฏิบัติตามมาตรการ	ภาพที่ 2-14 ไฟส่องสว่างภายในโครงการใน เวลากลางคืน
	13. ติดตั้งป้ายโครงการลูกศรแสดงทิศทางบริเวณเข้าออกโครงการที่สามารถมองเห็นได้อย่างชัดเจนและในระยะทางที่จะชะลอรถได้ทัน ก่อนเข้าสู่โครงการได้อย่างปลอดภัย	√	โครงการมีการติดตั้งป้ายชื่อโครงการให้สามารถมองเห็นได้แต่ไกล และชะลอรถเพื่อเข้าสู่โครงการได้อย่างปลอดภัย	ปฏิบัติตามมาตรการ	ภาพที่ 2-16 ป้ายชื่อโครงการที่สามารถ มองเห็นได้แต่ไกล
	14. จัดให้มีพนักงานคอยดูแลความสะอาดและความเป็นระเบียบเรียบร้อยบริเวณพื้นที่ส่วนกลางได้แก่ทางเดินภายในโครงการและ บันไดแต่ละแห่งไม่ให้พื้นทางเดินเปียกน้ำหรือมีการวางสิ่งของกีด ขวางอันจะก่อให้เกิดอุบัติเหตุได้	√	โครงการจัดให้มีเจ้าหน้าที่ทำความสะอาดพื้นที่ส่วนกลาง	ปฏิบัติตามมาตรการ	ภาพที่ 2-11 การจัดการขยะของโครงการ
	15. จัดให้มีส่วนของระเบียงห้องพักซึ่งจะมีความแข็งแรงและทนทานไม่แตกหักง่ายทนต่ออุณหภูมิสูงต่ำและแรงกระแทกได้ดีเพื่อ ป้องกันอุบัติเหตุ	√	โครงการจัดให้ระเบียงและราวกันตก	ปฏิบัติตามมาตรการ	ภาพที่ 2-28 ระเบียงและราวกันตก
4.5 ทัศนียภาพ	1. โครงการได้จัดให้มีพื้นที่สีเขียวคิดเป็นพื้นที่ทั้งหมด 24,322.0 ตร.ม (ร้อยละ 57.96ของพื้นที่โครงการ)	√	โครงการจัดให้มีพื้นที่สีเขียวโดยการปลูกหญ้าไม้พุ่ม และไม้ยืนต้นปกคลุมดินในพื้นที่โครงการ และจัดให้มีเจ้าหน้าที่ดูแลพื้นที่สีเขียวให้มีความสมบูรณ์อยู่เสมอ	ปฏิบัติตามมาตรการ	ภาพที่ 2-1 พื้นที่สีเขียวภายในโครงการ
	2. จะให้มีเจ้าหน้าที่ดูแลรักษาพื้นที่สีเขียวให้มีสภาพน่าดูอยู่เสมอเพื่อความสวยงามและความปลอดภัยของผู้ที่อาศัย	√	โครงการจัดให้มีพื้นที่สีเขียวโดยการปลูกหญ้าไม้พุ่ม และไม้ยืนต้นปกคลุมดินในพื้นที่โครงการ และจัดให้มีเจ้าหน้าที่ดูแลพื้นที่สีเขียวให้มีความสมบูรณ์อยู่เสมอ	ปฏิบัติตามมาตรการ	ภาพที่ 2-1 พื้นที่สีเขียวภายในโครงการ



ตารางที่ 2.2-1(ต่อ) มาตรการป้องกันและแก้ไขผลกระทบสิ่งแวดล้อม โครงการโรงแรมบันยันทรี กระบี่ (ทับแขก) (ระยะดำเนินการ)

องค์ประกอบทางสิ่งแวดล้อม	มาตรการป้องกันและแก้ไขผลกระทบสิ่งแวดล้อม	ผลการปฏิบัติและรายละเอียดการปฏิบัติตามมาตรการฯ √= ปฏิบัติ X= ไม่ได้ปฏิบัติ O= ปฏิบัติไม่ได้ ⊙ = ปฏิบัติได้แต่ไม่มีประสิทธิภาพ ● = ยังไม่ลงมือปฏิบัติ		ปัญหา / อุปสรรค / แนวทางแก้ไข	เอกสารอ้างอิง
4.6 บดบังแสงและทิศทางลม	1. โครงการจะมีการแจ้งให้กับผู้ที่อยู่บริเวณใกล้เคียงหรือผู้ที่ได้รับผลกระทบทราบว่าทางในกรณีที่ได้รับผลกระทบจากการบดบัง ทิศทางแสงแดดและทิศทางลมสามารถแจ้งหรือหารือกับโครงการ ใน การแก้ไขผลกระทบดังกล่าวซึ่งสามารถแจ้งได้ตั้งแต่การก่อสร้างอาคารแล้วเสร็จจนถึงภายหลังการเปิดดำเนินการแล้วเป็นเวลา 1 ปี	√	โครงการจัดให้มีเจ้าหน้าที่รับเรื่องร้องเรียนที่เคาน์เตอร์ประชาสัมพันธ์	ปฏิบัติตามมาตรการ	-
4.6 บดบังแสงและทิศทางลม (ต่อ)	2. หากโครงการส่งผลกระทบด้านการบดบังทิศทางแสงแดดและทิศทางลมต่ออาคารข้างเคียงหรือพื้นที่อ่อนไหวที่อยู่บริเวณโดยรอบ โครงการในกรณีที่ทั้งสองฝ่ายหาข้อตกลงกันไม่ได้ให้คณะกรรมการ ประสานงานเพื่อการแก้ไขปัญหาจากการพัฒนาโครงการเพื่อเจรจา หาข้อ ตกลงกันประกอบด้วยผู้ที่ได้รับผล กระทบผู้ก่อให้เกิด ผลกระทบ (บริษัท ทีซีซีซีแอล อันดามัน รีสอร์ท จำกัด) และคนกลางคั่นหน่วยงานท้องถิ่น (องค์การบริหารส่วนตำบลหนองทะเล)	√	ในกรณีที่โครงการส่งผลกระทบด้านการบดบังทิศทางแสงแดดและทิศทางลมต่ออาคารข้างเคียงหรือพื้นที่อ่อนไหวที่อยู่บริเวณโดยรอบโครงการในกรณีที่ทั้งสองฝ่ายหาข้อตกลงกันไม่ได้โครงการจะจัดตั้งคณะกรรมการประสานงานเพื่อ การแก้ไขปัญหาจากการพัฒนาโครงการเพื่อเจรจาหาข้อ ตกลงกันประกอบด้วยผู้ที่ได้รับผลกระทบผู้ก่อให้เกิด ผลกระทบ (บริษัท ทีซีซีซีแอล อันดามัน รีสอร์ทจำกัด) และคนกลางคั่นหน่วยงานท้องถิ่น (องค์การบริหารส่วนตำบลหนองทะเล)	ปฏิบัติตามมาตรการ	-
	3. ออกแบบการวางตัวอาคารของโครงการให้มีที่ว่างของแนวอาคารเว้นระยะห่างจากแนวเขตที่ดินทุกด้าน	√	โครงการมีการออกแบบการวางตัวอาคารของโครงการให้มีที่ว่างของแนวอาคารเว้นระยะห่างจากแนวเขตที่ดินทุกด้าน อย่างน้อย 6 เมตร	ปฏิบัติตามมาตรการ	-
	4. ปลุกไม้ยืนต้นบริเวณที่ว่างโดยรอบอาคารและพื้นที่โครงการเพื่อให้อากาศเกิดการไหลเวียนและช่วยลดความร้อนให้กับโครงการและ พื้นที่ข้างเคียงโครงการ	√	โครงการจัดให้มีพื้นที่สีเขียวโดยการปลูกหญ้า ไม้พุ่ม และไม้ยืนต้นปกคลุมดินในพื้นที่โครงการ และจัดให้มีเจ้าหน้าที่ดูแลพื้นที่สีเขียวให้มีความสมบูรณ์อยู่ เสมอ	ปฏิบัติตามมาตรการ	ภาพที่ 2-1 พื้นที่สีเขียวภายในโครงการ
	5. โครงการ ได้จัดให้มีพื้นที่สีเขียวคิดเป็นพื้นที่ทั้งหมด 24,322.0 ตร.ม (ร้อยละ 57.96 ของพื้นที่โครงการ)	√	โครงการจัดให้มีพื้นที่สีเขียวโดยการปลูกหญ้า ไม้พุ่ม และไม้ยืนต้นปกคลุมดินในพื้นที่โครงการ และจัดให้มีเจ้าหน้าที่ดูแลพื้นที่สีเขียวให้มีความสมบูรณ์อยู่ เสมอ	ปฏิบัติตามมาตรการ	ภาพที่ 2-1 พื้นที่สีเขียวภายในโครงการ



ภาพที่ 2-1 พื้นที่สีเขียวภายในโครงการ



ภาพที่ 2-1(ต่อ) พื้นที่สีเขียวภายในโครงการ



ภาพที่ 2-1(ต่อ) พื้นที่สีเขียวภายในโครงการ



รางระบายน้ำฝน



บ่อน้ำ 2

บ่อน้ำ 4



ภาพที่ 2-2 ระบบระบายน้ำฝนของโครงการ



ผังหนีภัยภายในห้องพัก



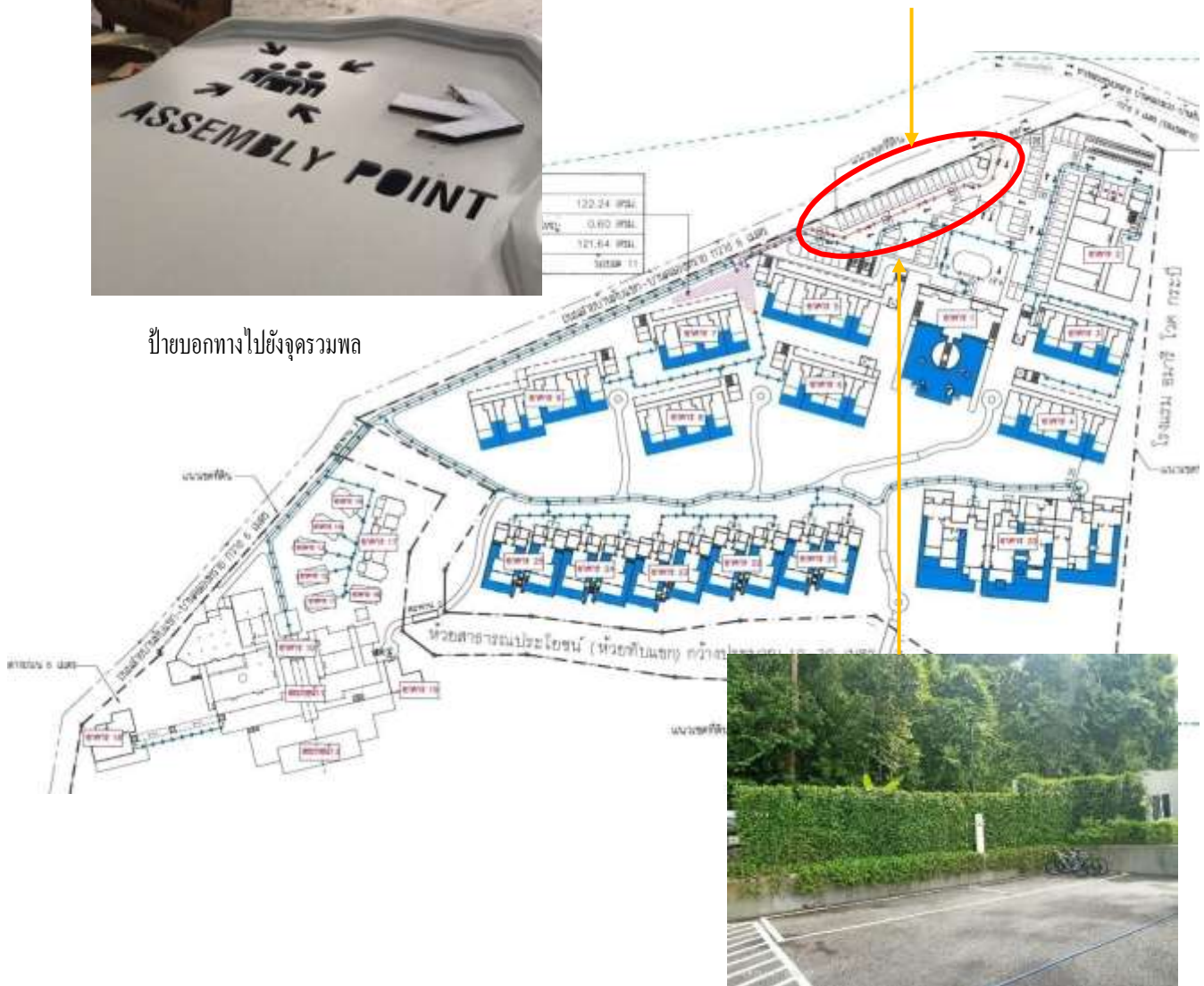
ป้ายบอกให้หนีภัยขึ้นที่

สูง

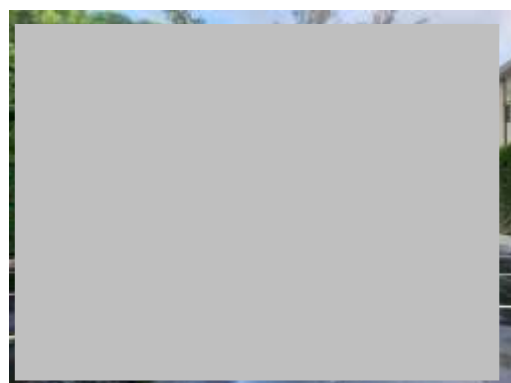
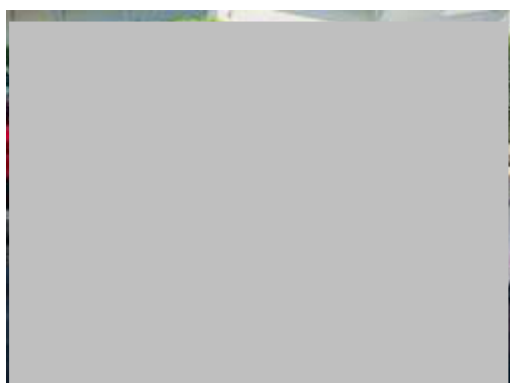
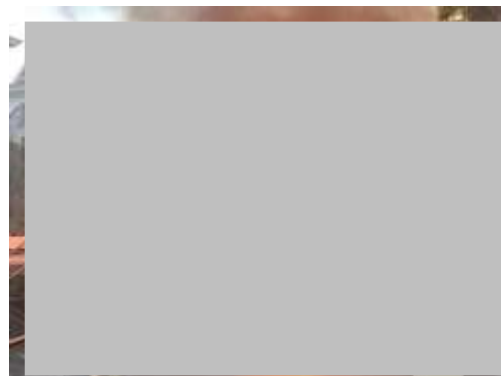
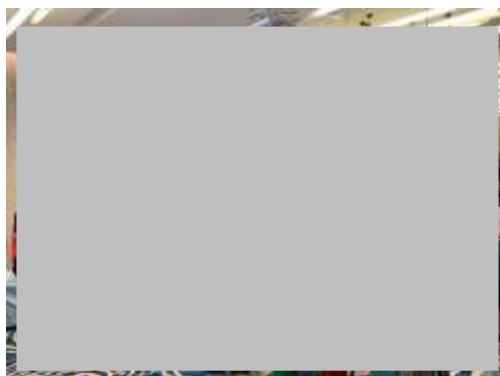


ป้ายบอกทางไปยังจุดรวมพล

จุดรวมพล ที่กำหนดขึ้นใหม่



ภาพที่ 2-3 ป้ายบอกเส้นทางหนีภัย จุดรวมพล และ ซ้อมดับเพลิงประจำปี



ข้อบัญญัติประจำปี 2565

ภาพที่ 2-3(ต่อ) ป้ายบอกเส้นทางหนีภัย จุลรวมพล และ ข้อบัญญัติประจำปี



ภาพที่ 2-4 ป้ายจอดรถกรุณาดับเครื่องยนต์



ภาพที่ 2-5 เจ้าหน้าที่ดูแลพื้นที่สีเขียว



ป้ายจำกัดความเร็ว ไม่เกิน 30 กม./ชม. บริเวณถนนทางเข้าโครงการ



เจ้าหน้าที่ทำความสะอาดถนนภายในโครงการ

ภาพที่ 2-6 ป้ายจำกัดความเร็ว และเจ้าหน้าที่ทำความสะอาด



ภาพที่ 2-7 ลักษณะรั้วต้นไม้ตามแนวเขตที่ดิน



ทางเข้าอุทยาน ป่าระยะเวลาเปิดปิด



เส้นทางศึกษา
ธรรมชาติ

Application ที่ให้ข้อมูล
ต่างๆ ที่มอบให้ลูกบ้านทุก
ห้อง

ภาพที่ 2-8 ประชาสัมพันธ์แหล่งท่องเที่ยวใกล้เคียง โครงการ



ที่ตั้งระบบบำบัดน้ำ
เสีย



มิเตอร์ไฟฟ้าระบบ
บำบัดน้ำเสีย



ระบบน้ำที่ผ่านการ
บำบัดแล้วมารดน้ำ
ต้นไม้



ระบบน้ำหยดที่ใช้น้ำ
เสียรดต้นไม้

ภาพที่ 2-9 ระบบบำบัดน้ำเสียของโครงการ



เจ้าหน้าที่ตรวจสอบระบบ
บำบัดน้ำเสีย



ตรวจวัด SV30

ภาพที่ 2-9(ต่อ) ระบบบำบัดน้ำเสียของโครงการ



บริเวณห้วยทับแขกที่ไหล
ผ่านโครงการไม่มีการทำรั้ว
กั้น



ปลูกต้นไม้กั้นแนว
เขตกับห้วยทับแขก



ดูแลภูมิทัศน์ บริเวณ ห้วยทับแขก

ภาพที่ 2-10 ห้วยทับแขกที่ไหลผ่านในโครงการ



ห้องพักขยะรวมและ
ป้ายปิดประตูให้สนิท



ห้องพักขยะเปียก
(เป็นห้องเย็น)



ห้องพักขยะรีไซเคิล



ห้องพักขยะทั่วไป



ห้องพักขยะอันตราย



ท่อรับน้ำจากห้องพัก
ขยะไปยังระบบบำบัด
น้ำเสีย



ถังขยะในห้องพัก



ถังขยะในห้องน้ำ



แม่บ้านเก็บขยะจาก
ห้องพัก



รถเก็บขยะจาก อบต.
เข้ามาเก็บ



ขายขยะรีไซเคิล



แม่บ้านทำความสะอาด
สะอาดห้องพักขยะ
รวม



แม่บ้านคัดแยกขยะ
ตั้งแต่ห้องพัก



แม่บ้านทำความสะอาด
พื้นที่ส่วนกลาง



Application วนรงค์
เรื่องการจัดการขยะ



ถังขยะ 4 ประเภท
บริเวณพื้นที่
ส่วนกลาง

ภาพที่ 2-11(ต่อ) การจัดการขยะของโครงการ



ภาพที่ 2-12 เจ้าหน้าที่ทำความสะอาดหาดทับแขก



ภาพที่ 2-13 การรักษาความปลอดภัยของโครงการ

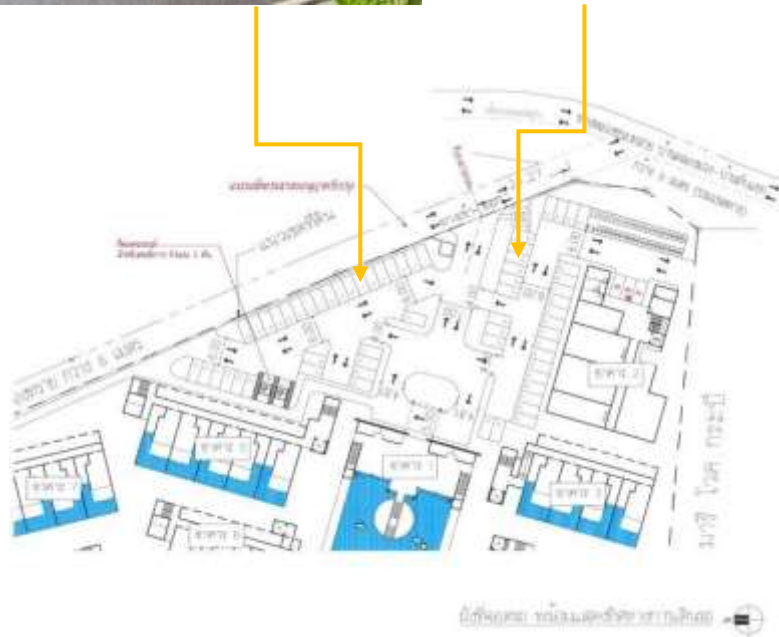


ไฟส่องสว่าง ทางเข้า-ออก โครงการ



ไฟส่องสว่างภายในโครงการในเวลากลางคืน

ภาพที่ 2-14 ไฟส่องสว่างภายในโครงการในเวลากลางคืน



ภาพที่ 2-15 ที่จอดรถภายในโครงการ



ภาพที่ 2-16 ป้ายชื่อโครงการที่สามารถมองเห็นได้แต่ไกล



ถนนคอนกรีตที่ทำการ
ปรับปรุง



ท่อ คสล.รวบรวมน้ำ

ภาพที่ 2-17 ถนนคอนกรีตที่ได้รับอนุญาตให้ปรับปรุง



หัวรับน้ำดิบจาก
บริษัทเอกชน



จุดสูบน้ำจากห้วยทับ
แขก



ที่สูบน้ำใต้ดิน (1)



ที่สูบน้ำใต้ดิน (2)

ภาพที่ 2-18 ระบบน้ำใช้ภายในโครงการ



ที่สูบน้ำใต้ดิน (3)



ที่สูบน้ำใต้ดิน (4)



ถังเก็บน้ำดิบ



ระบบกรองน้ำของ
โครงการ



ถังเก็บน้ำดิบ



ปั๊มสูบน้ำไปยังส่วน
ต่างๆ

ภาพที่ 2-18 (ต่อ) ระบบน้ำภายในโครงการ



สุขภัณฑ์ประหยัสน้ำภายในโครงการ



ป้ายรณรงค์ประหยัสน้ำในส่วนของพนักงาน

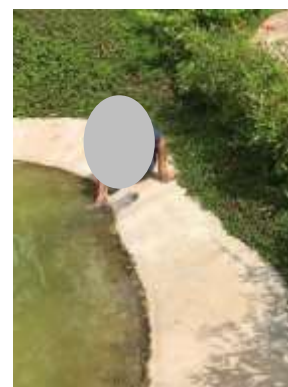


Application รณรงค์เรื่อง
การประหยัสน้ำ



เจ้าหน้าที่
ตรวจสอบระบบ
ท่อประปาและ
สุขภัณฑ์

ภาพที่ 2-19 มาตรการประหยัสน้ำภายในโครงการ



ตรวจสอบบ่อกักน้ำ



ขุดลอกท่อระบายน้ำ

ภาพที่ 2-20 ตรวจสอบบ่อกักน้ำ และขุดลอกท่อระบายน้ำ



หม้อแปลงไฟฟ้า TR 1-2



หม้อแปลงไฟฟ้า TR 3-4



Main Distribution Board : MDB และ Circuit Breaker : CB

ภาพที่ 2-21 ระบบไฟฟ้าภายในโครงการ



เครื่องกำเนิดไฟฟ้าสำรอง ทั้ง 3 ชุด



ป้ายเตือนอันตรายไฟฟ้าแรงสูงที่ บริเวณ หม้อแปลง และห้องเครื่องไฟฟ้า



ระบบเปิดปิดไฟในพื้นที่ส่วนกลาง



เลือกใช้โคมไฟสะท้อนแสง และ หลอด LED

ภาพที่ 2-21 (ต่อ) ระบบไฟฟ้าภายในโครงการ



ปุ่มวงจรสวิตช์พลังงานของเจ้าหน้าที่



โครงการเลือกใช้วัสดุอ่อนและจัดให้มี พื้นที่สีเขียว



ระบบเครื่องปรับอากาศแบบ VRF



ระบบ KEY CARD ควบคุมระบบไฟฟ้าในห้องพัก



เจ้าหน้าที่ตรวจสอบหม้อแปลงไฟฟ้า



Application รณรงค์เรื่องการประหยัดพลังงาน



Fire Alarm Control Panel



Fire Alarm Speaker



Telephone Jack และ Manual Station



Smoke Detector Addressable



Rate of Rise Heat Detector



Fire Hose Cabinet

ภาพที่ 2-22 ระบบระบบป้องกันและแจ้งเตือนอัคคีภัยของโครงการ



ป้ายแนะนำวิธีการใช้อุปกรณ์ดับเพลิง



ท่อรับน้ำดับเพลิง



ถังสำรองน้ำดับเพลิง



ปั๊มสูบน้ำดับเพลิง



ไฟส่องสว่างฉุกเฉิน



ผังเส้นทางหนีไฟภายในห้องพัก

ภาพที่ 2-22 (ต่อ) ระบบระบบป้องกันและแจ้งเตือนอัคคีภัยของโครงการ



ตรวจสอบเครื่องตรวจจับควัน



ตรวจสอบสายยางดับเพลิง



ตรวจสอบถังเคมีดับเพลิง



ตรวจสอบไฟฉุกเฉิน

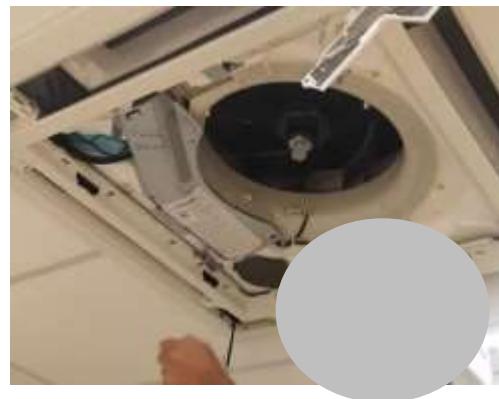
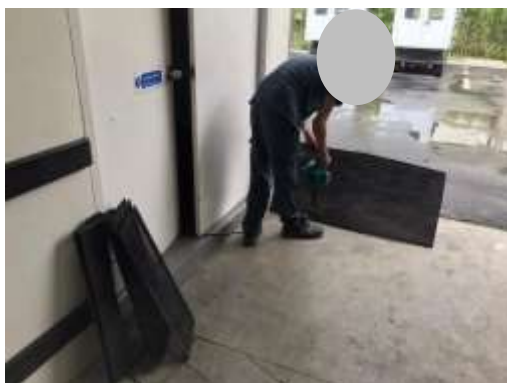


ตรวจสอบเครื่องกำเนิดไฟฟ้าสำรอง



ตรวจสอบปั้มน้ำสำรอง

ภาพที่ 2-22 (ต่อ) ระบบระบบป้องกันและแจ้งเตือนอัคคีภัยของ โครงการ



ภาพที่ 2-23 เจ้าหน้าที่ทำความสะอาดเครื่องปรับอากาศ



อุปกรณ์ปฐมพยาบาลเบื้องต้น



เครื่องประตุนหัวใจ AED



เครื่องช่วยหายใจ

ภาพที่ 2-24 อุปกรณ์ปฐมพยาบาลเบื้องต้น



สระว่ายน้ำรวมของโครงการ



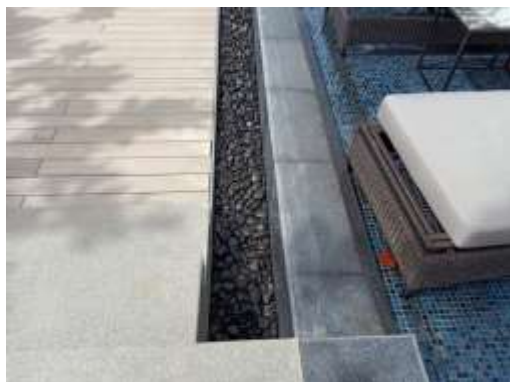
ระเบียบข้อบังคับการใช้สระว่ายน้ำ



ป้ายบอกความลึก



ที่ล้างตัวก่อนและหลังใช้สระว่ายน้ำ



รางระบายน้ำ ล้น



ทางเดินรอบสระว่ายน้ำ

ภาพที่ 2-25 สระว่ายน้ำของโครงการ



แสงสว่างสระว่ายน้ำในเวลากลางคืน



ห่วงชูชีพและไม้ช่วยชีวิต



Life Guard ประจำสระว่ายน้ำ



ชุดปฐมพยาบาลเบื้องต้นและเครื่องช่วยหายใจ



เจ้าหน้าที่ดูดตะกอนสระว่ายน้ำ



เจ้าหน้าที่ตรวจวัด pH คลอรีน

ภาพที่ 2-25 (ต่อ) สระว่ายน้ำของโครงการ



โต๊ะปรุงอาหารสูงกว่าพื้น 60 ซม.



ใช้ผลิตภัณฑ์ที่ได้มาตรฐาน ออ.

ภาพที่ 2-26 การจัดการร้านอาหารภายในโครงการ



ภาพที่ 2-27 เจ้าหน้าที่ฉีดพ่นกำจัดยุง



ภาพที่ 2-28 ระเบียงและราวกันตก